

cahier de références

anticiper. inclure. inventer.

Pour un projet sur-mesure du territoire à l'ouvrage

Attitudes Urbaines est une agence interdisciplinaire et inventive d'AMO en programmation architecturale, urbaine, et d'espaces publics. Nous accompagnons depuis 25 ans nos maîtrises d'ouvrage publiques et privées de A à Z : des phases amont des projets au suivi des études de conception, puis dans leur mise en œuvre opérationnelle.

 Attitudes
Urbaines
GROUPE indigo

 01 40 34 08 47

 a.u@attitudes-urbaines.com

 103 rue Lafayette – 75010 Paris



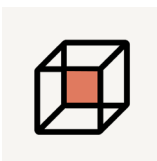
Octobre 2024

le projet autrement

Nous pratiquons l'Assistance à la Maîtrise d'Ouvrage (AMO) avec les moyens du management de projet, de la programmation urbaine, architecturale et d'espaces publics.

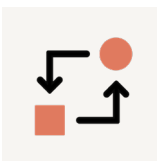
Nous vous accompagnons dans l'émergence, le développement et la réalisation de vos projets d'aménagement de l'espace. Nous organisons et animons la co-production avec les parties prenantes pour donner sens au projet, prenons en charge les faisabilités et éclairons les conditions opérationnelles.

Nous accompagnons la décision de la maîtrise d'ouvrage et de ses partenaires en plaçant la formulation de la stratégie et les enjeux d'adéquation entre les ambitions et les moyens économiques et financiers au cœur de nos apports.



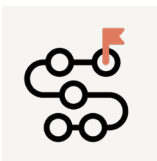
du relief !

Des outils innovants et efficaces pour organiser le flux d'information et éviter que les projets ne pâtissent d'arbitrages mal éclairés.



aller-retours...

Une double compétence en programmation architecturale et urbaine pour garantir la cohérence des projets aux différentes échelles.



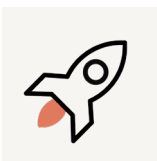
la démarche ?

Collaborative pour assurer qualité et pérennité des projets. Synchronisée pour garantir la faisabilité spatiale, financière et opérationnelle des contenus.



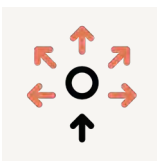
prospective.

Une équipe d'explorateurs-chercheurs à l'affût d'innovations à partager pour booster les projets et anticiper le futur.



ambition

Faire du projet non pas une fin en soi mais un levier au service d'un développement local maîtrisé et durable.



former :

Attitudes, mais aussi Aptitudes Urbaines, organisme de formation agréé qui réunit dans son équipe pédagogique des experts de tous horizons.

Affiliations



Cap Digital — depuis 2015
Pôle de compétitivité soutenant l'innovation, la recherche et le développement de projets urbains collaboratifs



ACAD — depuis 2017
Association des Consultants en Aménagement et Développement des territoires



CINOV - SYPAA — depuis 1999
Fédération des syndicats des métiers de la prestation intellectuelle, du Conseil, de l'Ingénierie et du Numérique.
Syndicat des Programmistes en Architecture

Qualifications



OPQTECC — depuis 2014
Programmation architecturale
Programmation urbaine



OPQU
Organisme Professionnel de Qualification des Urbanistes (François Meunier)



Qualiopi
Aptitudes Urbaines est certifié Qualiopi et référencé sur Datadock



France Compétences — depuis 2022
Enregistrement au Répertoire Spécifique de la certification "Conduire la démarche de programmation urbaine"

du territoire à l'ouvrage

programmation architecturale

- Education et enseignement supérieur
- Services publics et santé
- Tertiaire et administrations
- Culture et loisirs
- Hybride et tiers lieux

→ p.9

programmation d'espaces publics

- Schéma directeur d'espaces publics
- Programme de consultation général et détaillé
- Stratégie d'activation temporaire et de préfiguration

→ p.25

AMO, concertation, montages

- Pilotage de démarches de projets complexes
- Définition et mise en œuvre de démarches collaboratives et participatives
- Faisabilité opérationnelle et financière
- Définition de la stratégie environnementale

→ p.30

programmation urbaine & territoriale

- Programmation urbaine généraliste
- Prospective et schéma directeur immobilier d'équipements
- Programmation urbaine d'habitat
- Programmation d'activités économiques
- Stratégie territoriale et projet de territoire

→ p.35

prospective et schéma directeur immobilier d'équipements

- Schéma directeur immobilier d'équipements
- Prospective socio-démographique, scolaire et petite enfance
- Analyse et modification de la carte scolaire

→ p.50

appels à projets innovants et consultations promoteurs

→ p.56

en France et au-delà...

De Dunkerque à Marseille en passant par Brest, la Métropole du Grand Paris ou la Guyane, les 800 projets conduits depuis plus de vingt ans nous ont amené partout en France, en Outre-Mer, et même à l'étranger... Cette diversité de contextes et de problématiques nourrit au quotidien nos réflexions, au service de nos maîtrises d'ouvrage !



Mais aussi...

- Brazzaville, République du Congo
- Kourou (Guyane, France)
- Cayenne (Guyane, France)
- Tunis, Tunisie
- Alexandrie, Égypte
- Rabat, Maroc

la force motrice d'Attitudes Urbaines

Passionnée, impliquée à 100% et très soudée, l'équipe Attitudes Urbaines est composée d'une quinzaine de personnes heureuses de travailler ensemble, sur le terrain et aux côtés de leurs maîtrises d'ouvrage !

Le fonctionnement de l'agence

Des rendez-vous incontournables

Le ressourcement mutuel est définitivement au cœur de notre esprit d'équipe. En plus d'un plan de formation continue exigeant, chaque semaine est ponctuée d'une séance collective de retour d'expérience et d'analyse de pratiques qui permettent à l'équipe d'affûter ses postures, méthodes et outils : ce sont nos « Speed Learning hebdomadaires ».

L'intégration au Groupe Inddigo

Début 2024, Attitudes Urbaines devient filiale du Groupe Inddigo. Entreprise à mission, indépendante et pionnière dans le domaine du développement durable, Inddigo est notre partenaire depuis déjà deux décennies. Ensemble, nous avons collaboré sur de nombreuses missions de programmation urbaine, architecturale et d'espace public. Cette union revêt une dimension stratégique, mettant en avant nos engagements respectifs, pour le renouvellement des pratiques de l'assistance à la maîtrise d'ouvrage, notamment le conseil stratégique ou opérationnel, en amont et en aval des projets territoriaux, d'urbanisme et d'architecture. Notre détermination reflète notre volonté partagée d'introduire des approches innovantes, privilégiant l'interdisciplinarité et la pratique en mode projet, et adaptées à l'évolution constante des enjeux de nos interventions, des territoires aux ouvrages. Que vous soyez maîtres d'ouvrages ou partenaires professionnels, nous sommes impatients de nous engager à vos côtés, contribuant ainsi à la réussite de vos projets et apportant une réponse aux enjeux des transitions écologiques, sociales et économiques de vos territoires.

Urbanistes, programmistes, nous sommes issus d'écoles variées – architecture et paysage, sciences sociales, politiques publiques, géographie, école supérieure d'ingénieur ou de commerce, génie urbain...

C'est une vraie force !

Pour nous adapter à tous les contextes, pour proposer des angles de vue multiples... et pour aborder in fine la démarche de projet dans toutes ses thématiques et toutes ses dimensions.

Enseignants et formateurs

Les chefs de projet seniors interviennent tous au titre d'enseignants dans le cadre d'Aptitudes Urbaines ou dans le monde universitaire (Ecole d'Urbanisme de Paris, Ecole d'architecture Paris la Villette, Ecole des ingénieurs de la ville de Paris, Université de Nanterre, UTC à Compiègne).



la force motrice d'Attitudes Urbaines



François Meunier
directeur,
architecte urbaniste
programmiste

Architecte DPLG, urbaniste programmiste qualifié OPQU, cofondateur et dirigeant d'Attitudes Urbaines, membre de Cap Digital, membre expert de l'ANRU, professeur associé

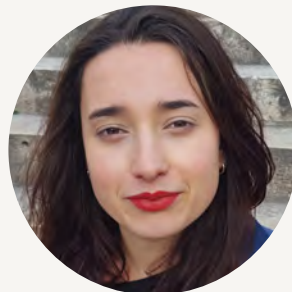
au CNAM dans la chaire de Laurent Davezies, François est le cofondateur d'Attitudes Urbaines et d'Aptitudes Urbaines. Depuis 1998, il n'a cessé d'enrichir et de développer le projet d'agence et de promouvoir la programmation sous toutes ses formes auprès des maîtrises d'ouvrages publiques, privées et des professionnels. Il transmet sa pratique dans le cadre des études qu'il dirige, des séminaires qu'il anime et des enseignements qu'il dispense. Il intervient sur des thématiques variées l'ayant amené à pratiquer à différentes échelles (de l'aménagement d'espaces publics aux programmes d'équipements administratifs et tertiaires, en passant par le projet urbain), sur des contextes divers et étendus de production du cadre de vie et du cadre bâti, soit très en amont ou très en aval des projets.



Florence Fréry
directrice des études, urbaniste
programmiste

Diplômée en urbanisme, ingénierie culturelle et école de commerce, Florence intervient depuis plus de 25 ans dans la programmation de projets urbains et territoriaux et le montage d'opérations d'aménagement. Elle est intervenue comme directrice d'études

sur tous types d'équipements, de projets et schémas directeurs. Elle a pu développer aussi en parallèle des expertises spécifiques : programmation de tiers lieux, bâtiments industriels, projets liés aux déplacements et pôles de gare, projets culturels, touristiques, réemploi de sites et bâtiments existants, notamment patrimoines historiques et industriels. Elle maîtrise par ailleurs les aspects du développement local, des dynamiques économiques et d'emploi, la thématique de l'économie sociale et solidaire.



Margot Latuillerie-Payan
cheffe de projet
urbaniste programmiste

Diplômée de l'Ecole d'Urbanisme de Paris en programmation, projet et management urbain, Margot rejoint Attitudes Urbaines en 2019. Elle accompagne les chefs de projets dans leurs missions de programmations architecturales et urbaines ainsi que

l'animation de démarches concertées.



Maud Jamgotchian
cheffe de projet senior
ingénieure-architecte

À la suite d'une formation d'ingénieur généraliste, complétée d'un double diplôme en architecture à l'Ecole Centrale de Nantes et à l'Ecole Nationale Supérieure d'Architecture de Nantes, Maud intègre Attitudes

Urbaines à la fin de ses études en 2017. Elle travaille dans le cadre de la production d'études de programmation urbaine et architecturale, de la co-animation des réunions, de l'organisation et de l'animation de démarches concertées.



Léa Ayoub
cheffe de projet
urbaniste programmiste

Diplômée d'un master en urbanisme et sciences sociales de la London School of Economics, Léa a travaillé au Royaume-Uni, en Chine et maintenant en France sur des missions d'AMO en stratégies

urbaines à diverses échelles, de la redéfinition d'espaces publics, notamment pour les JO de Londres ou pour la programmation urbaine du quartier universitaire de Wuhan, à des masterplans ou projets résidentiels et commerciaux combinant des problématiques de patrimoine et mobilités. Son parcours international nourrit son approche et apporte une richesse de perspectives.

la force motrice d'Attitudes Urbaines



Silvia Lista
cheffe de projet
architecte urbaniste
programmiste

Diplômée en architecture au Politecnico de Milan en Italie et à l'École Spéciale d'Architecture à Paris, ainsi que d'un Master en urbanisme à l'École d'Urbanisme de Paris, Silvia intègre Attitudes

Urbaines en 2022, après plusieurs années d'expérience en Maîtrise d'oeuvre. Elle travaille au sein de l'agence sur des missions de programmation urbaine et architecturale, ainsi que sur des missions de prospective scolaire.



Séverine Michel
cheffe de projet
programmiste architecturale

Diplômée en aménagement, urbanisme et paysage au CESA de Tours, aujourd'hui Génie de l'Aménagement à l'école Polytech'Tours, Séverine intervient depuis plus de 20 ans dans la programmation

architecturale d'équipement public, qu'il soit tertiaire, scolaire, universitaire, culturel, sportif ou technique. Elle maîtrise par ailleurs les problématiques d'accessibilité dans les établissements recevant du public, associé aux contraintes de sécurité incendie. Elle a accompagné de nombreux maîtres d'ouvrage dans le choix de leur concepteur.



Marine Schryve
chargée d'études
urbaniste programmiste

Diplômée de l'école d'ingénieur ENTPE et de l'Institut d'Urbanisme de Lyon, Marine rejoint Attitudes Urbaines en 2022 suite à des premières expériences en maîtrise d'ouvrage et en agences d'urbanisme et de

programmation architecturale. Elle travaille sur des missions de programmation urbaine et architecturale ainsi que sur des missions de prospective scolaire.



Chaymae Ouariachi
chargée d'études
architecte urbaniste
programmiste

Architecte diplômée de l'Ecole Nationale d'Architecture-Rabat, Chaymae complète sa formation par un DSA Paysages contemporains et dynamiques métropolitains à l'ENSA Paris La Villette. Son approche

pluridisciplinaire et son expérience dans des contextes variés lui permettent d'apporter une expertise à la fois stratégique et technique sur des projets opérationnels complexes.



Éloïse Gourmand
chargée d'études
urbaniste programmiste
assistante pédagogique et de
communication

Diplômée de l'Ecole d'Urbanisme de Paris et de l'Institut d'aménagement de tourisme et d'urbanisme de Bordeaux, Eloïse est mobilisée en tant que

chargée d'études sur des études de programmation urbaine et dans l'animation de démarches partenariales. Elle s'occupe du suivi pédagogique d'Attitudes Urbaines. Elle assure également une mission transversale : faire connaître et promouvoir l'agence à travers la maîtrise des différents outils de communication.



Pauline Choulet
chargée d'études
urbaniste programmiste

Diplômée d'un master en Politiques Publiques (spécialité Culture) et du Cycle d'Urbanisme de Sciences Po Paris, Pauline rejoint l'équipe d'Attitudes Urbaines en mars 2023 à la suite de son stage de fin d'études.

Elle est mobilisée sur des études de programmation urbaine et d'espaces publics, de développement économique et commercial et d'animation de démarches concertées.

la force motrice d'Attitudes Urbaines



Valentine Boubat
chargée d'études
urbaniste programmiste

Diplômée de l'Ecole d'Urbanisme de Paris en programmation, projet et management urbain, Valentine rejoint l'équipe d'Attitudes Urbaines en 2023 à la suite

de son stage de fin d'études. Elle est mobilisée sur des études de programmation urbaine et d'espaces publics, de développement économique et d'animation de démarches concertées.



Mélie Wacker
chargée d'études
urbaniste programmiste

Diplômée de Sciences Po Lyon, spécialisée en politiques urbaines alternatives, Mélie rejoint Attitudes Urbaines en juillet 2024 à la suite de son stage de fin d'études. Elle est mobilisée sur des missions de

programmation urbaine et d'espaces publics, d'animation de démarches concertées et de prospective scolaire.



Matteo Stagnoli
directeur pédagogique
et du développement
responsable communication

Après des études en sciences de la communication en Italie et en France (Université de Sienne et Université de Paris) et des années d'activité professionnelle

dans le marketing éditorial et les études qualitatives, Matteo travaille comme attaché d'enseignement et de recherche à l'Université de Nanterre. Impliqué dans la recherche sur les relations entre communication, architecture et urbanisme, il intègre Attitudes Urbaines en 2022 pour s'occuper du suivi pédagogique d'Attitudes Urbaines, organisme de formation à la démarche de programmation urbaine, et de la communication d'Attitudes Urbaines. Il devient ensuite directeur pédagogique et du développement de la formation ainsi que responsable de la communication.



Alexandrine Auzanet
assistante administrative

De formation commerciale et riche d'une expérience de 17 ans en assistantat commercial et de gestion, Alexandrine a travaillé pour de grands groupes très divers. Elle a rejoint Attitudes Urbaines en 2020.

A la tête du pôle administratif, elle s'occupe de l'ensemble des tâches administratives, du suivi des comptes et de la gestion des dossiers d'appels d'offre. En contact permanent avec les clients, nos collaborateurs et les fournisseurs, Alexandrine accueille et renseigne au quotidien. Son objectif : garantir un bon fonctionnement de l'agence !

programmation architecturale

La programmation architecturale définit le projet de vocation et de vie d'un équipement public ou privé, d'un espace de travail, d'un lieu hybride et innovant : en concertation avec le porteur de projet, ses partenaires, les utilisateurs et les usagers ; et en articulation avec l'évolution des pratiques et des attentes contemporaines des usagers -notamment numériques.

Concrètement, elle vise à :

- Evaluer l'opportunité et la faisabilité du projet dans le cadre de démarches exploratoires (scénarios)
- Formuler la commande de la maîtrise d'ouvrage à la maîtrise d'œuvre, et s'assurer du suivi de l'adéquation programme – projet
- Spécifier les natures d'activités à développer, les usages et le fonctionnement futur des espaces selon leur vocation, les publics accueillis, les temporalités.... ainsi que le programme d'actions à mener
- Évaluer les performances fonctionnelles, environnementales, techniques à atteindre, les conditions opérationnelles et d'exploitation qui doivent présider à la réalisation et à la vie future de l'équipement

Nos prestations

Education et enseignement supérieur

L'innovation éducative et pédagogique comme facteur de transformation pour des projets adaptés et parfaitement insérés dans leur contexte social, urbain et territorial.

Services publics et santé

Une approche programmatique et digitale intégrée et des besoins locaux finement analysés pour des programmes « cousus-main » dans lesquels la notion de service rendu est centrale

Tertiaire et administrations

Des besoins finement étudiés puis traduits dans un projet d'aménagement de locaux pensé comme moyen au service de l'évolution souhaitée des modes d'organisation du travail

Culture et loisirs

Des ambitions culturelles qualifiées et une analyse fine des publics et enjeux de rayonnement pour une traduction audacieuse et réaliste en activités et usages de projets ancrés dans leur territoire

Hybride et tiers lieux

Une maîtrise de l'évolution des modes de vie et des pratiques mise au service de combinaisons innovantes des usages et activités, reflets de partenariats utilisateurs-usagers renouvelés

Quelques méthodes et outils

- Diagnostic partagé
- Pré-programme, schéma fonctionnel, tableau de surfaces
- Ateliers de design thinking
- Emploi du temps participatif
- Opportunité et faisabilités fonctionnelles, spatiales, techniques
- Montage partenarial, opérationnel et financier
- Programme technique détaillé dont fiches espaces
- AMO pour la sélection de MOE
- Grille d'analyse candidatures et offres
- Adéquation programme-projet en phase APS et APD,
- BIM
- ...



programmation architecturale

→ hybride et tiers-lieux

Ville de Pontoise

Pontoise (95)
2024

Etude de programmation pour la réhabilitation de la maison de quartier de Marcouville

Ville de Jarville-la-Malgrange

Jarville-la-Malgrange (54)
2023

Mission de construction d'un tiers-lieu de production dédié à l'artisanat d'art et au réemploi « Cité du Faire »

Vallée Sud Grand Paris

Chatenay Malabry (92)
2023

Etude de programmation architecturale du bâtiment recyclerie et école du développement durable du site de la Sygrie

Ville de Maubeuge

Maubeuge (59)
2022

Accord cadre mono attributaire à marchés subséquents pour les missions de programmation architecturale et d'assistance à maîtrise d'ouvrage LOT1/ Structures petite enfance, groupes scolaires et locaux socio-associatifs

Ports de Strasbourg (PAS)

Strasbourg (67)
2023

Assistance à maîtrise d'ouvrage pour l'élaboration d'une étude de besoin et d'opportunité et l'accompagnements des procédures AMI et AAP pour plusieurs sites à l'interface ville-port

Clermont Auvergne Métropole

Clermont-Ferrand (63)
2021

Mission d'assistance à maîtrise d'ouvrage dans le cadre de l'Appel à Projet national « Quartier Fertile »

CA Lisieux Normandie

CA Lisieux Normandie
2020 - 2021

Etude de programmation - en groupement avec Taran Consulting mandataire, Lune Bleue, Azalay

EPF Lorraine

Bitche
2020 - 2021

Réalisation d'un diagnostic technique du périmètre d'étude et le cadrage programmatique, faisabilité et les scénarii d'aménagement, l'élaboration d'un plan d'actions - en groupement avec Urbitat + Serue ingénierie

Ville de Ris-Orangis

Ris-Orangis (91)
2019

Programmation architecturale pour la construction d'un pôle sports loisirs incluant une base nautique, un club house, un espace public partagé et des gîtes d'hébergement



Situation

Programmation architecturale pour la réalisation d'une « Usine à Espoirs »

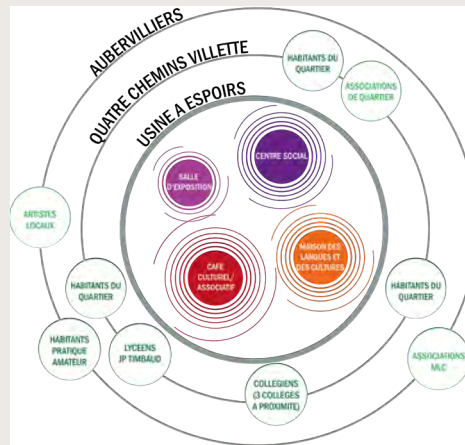


Schéma de vocation

Ville d'Aubervilliers
Aubervilliers (93)
2019

Programmation architecturale pour la réalisation d'une « Usine à Espoirs » : lieu d'accueil et d'activités culturelles et associatives

Communauté d'Agglomération Est Ensemble (CAEE)
Pantin (93)
2013 - 2014

Programmation architecturale pour la construction de la Cité de l'Ecohabiter de Pantin - Définition du cahier des charges de la future maîtrise d'œuvre

Ville d'Arques-la-Bataille
Arques-la-Bataille (76)
2019

Actualisation de la programmation architecturale pour la réalisation du futur équipement à vocation sociale, culturelle et festive dans le bâtiment 135 à réhabiliter (friche industrielle) dans le cadre du projet de reconversion du site Regma

Conseil Général de l'Eure-et-Loir
Chartres (28)
2013 - 2014

Elaboration de deux stratégies d'orientations pour la reconversion du site de l'Evêché de Chartres : valorisation du patrimoine, ouvert sur les nouvelles pratiques touristiques, culturelles et sociales - création d'un site de référence international de la parfumerie et de la cosmétique française

Ville de Bailleul
Bailleul (59)
2017 - 2019

Programmation urbaine, architecturale et économique de la friche Nordlys - Mission d'AMO

Communauté Urbaine de Strasbourg (CUS)
Schiltigheim (67)
2013 - 2014

Programmation architecturale pour la réhabilitation du patrimoine bâti de l'ancienne malterie à l'entrée de ville de Schiltigheim et définition d'une stratégie de montage, en collaboration avec Michel Spitz

SEMAG
Gardanne (13)
2016 - 2018

Etude d'opportunité, de vocation et de préprogramme pour un Tiers-lieux de culture scientifique à Gardanne

Icade - Communauté d'Agglomération Plaine Commune (CAPC)
Saint-Denis (93)
2013 - 2014

Programmation architecturale du Pôle Numérique des Portes du Grand Paris (équipement numérique innovant) - Mission d'AMO jusqu'au dépôt du permis de construire

Société d'Economie Mixte d'Aménagement de Gardanne (SEMAG) Ville de Gardanne
Gardanne (13)
2016 - 2018

Programmation architecturale pour la création d'un centre de culture scientifique, technique et industrielle (CSTI) sur l'ancien site minier du Puits Morandat

Communauté Urbaine de Strasbourg (CUS)
Strasbourg (67)
2012 - 2014

Définition des contours programmatiques, spatiaux, juridiques et financiers du projet de réhabilitation de la Manufacture des Tabacs - Mission d'AMO tout au long de l'opération

Etablissement Public Paris-Saclay (EPPS)
Gif-sur-Yvette (91)
2015

Programmation architecturale pour le devenir et la reconversion du Point F, ancien bâtiment du CNEF - Définition de l'appel à projets pour les opérateurs

Lille Métropole Communauté Urbaine Ville de Seclin
Seclin (59)
2012 - 2013

Réflexion sur la reconversion et le devenir du site patrimonial et hospitalier Marguerite de Flandre, élaboration d'un montage pour concilier respect du patrimoine, ouverture au grand public, équilibre économique et valorisation immobilière

Ville d'Arques-la-Bataille
Arques-la-Bataille (76)
2014

Programmation architecturale pour la réalisation du futur équipement à vocation sociale, culturelle et festive dans le bâtiment 135 à réhabiliter (friche industrielle) dans le cadre du projet de reconversion du site Regma

Communauté d'Agglomération Val d'Orge
Le Plessis Pathé (91)
2011 - 2017

Programmation architecturale de la Cité Val Vert, équipement emblématique et atypique dédié à l'habitat durable et intelligent au coeur de la ZAC d'activités Val Vert - Croix Blanche

**Société d'Économie Mixte
de Nanterre (SEMNA)**

Nanterre (92)

2011

Mission de pré-programmation et de programmation pour la
reconversion et la réhabilitation du Site du Docteur Pierre à Nanterre

programmation architecturale

→ culturel, socio-culturel et loisirs

Grand Paris Sud
Évry-Courcouronnes (91)
2024

Etude de faisabilité supplémentaire Microfolie

**Communauté
d'Agglomération Val
d'Yerres - Val de Seine**
Vigneux-sur-Seine (91)
2024

Programmation d'un équipement culturel à Vigneux-sur-Seine -
Assistance à MOA pour la consultation des concepteurs

SPL ARAC Occitanie
Montpellier (34)
2024

Mission d'analyse programmatique dans le cadre de la restructuration du
Parc des Expositions de Montpellier

**Conseil Départemental de
l'Essonne**
(91)
2024

Réalisation d'études de pré-programmation et de programmation pour
des sites de baignade en Seine sur le territoire Essonnien.

Ville de Mantes-la-Jolie
Mantes-la-Jolie (78)
2024

AMO pour le projet de construction du nouveau complexe sportif

Ville de Gennevilliers
Gennevilliers (92)
2024

Étude de programmation pour la reconstruction du gymnase Guimier

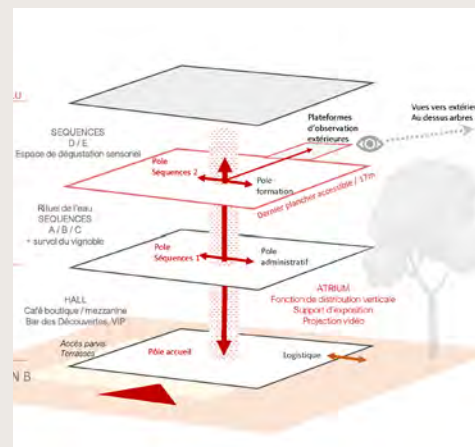


Schéma fonctionnel

Programmation architecturale de la cité des vins et des Climats de Bourgogne à Beaune

Ville de Villeneuve-le-Roi
Villeneuve-le-Roi (94)
2023

Assistance à maîtrise d'ouvrage pour l'élaboration d'un pré-programme
théorique et d'une étude de faisabilité

**Expertise France et
Agence française de
coopération technique à
l'international**
Brazzaville - République du
Congo

Elaboration d'un pré-programme pour un projet de rénovation d'une
salle de spectacles / lieu culturel

Ville de Mantes la Jolie
Mante la Jolie (78)
2023

Assistance à maîtrise d'ouvrage pour la construction d'un nouveau
complexe sportif

Paris la DéfenseLa Défense (95)
2022

Etude de faisabilité urbaine sur les volumes "FNAC" et COM SQUARE ».

Ministère de la CultureVille-sous-la-Ferté (10)
2021

Mission d'étude pour la reconversion du site de l'Abbaye de Clairvaux. En groupement avec In Extenso Tourisme Culture Hôtellerie. Mission d'état des lieux du Site

Grand Paris SudEvry-Courcouronnes (91)
2022

Etude de programmation pour la reconfiguration de la médiathèque de l'Agora à Evry-Courcouronnes

Ville de CaenCaen (14)
2021

Programmation du pôle enfance - jeunesse - associatif du Puits Picard à Caen

Ville d'AntonyAntony (92)
2022

Faisabilité, programmation et AMO pour la construction d'un équipement culturel, événementiel et associatif dans le quartier Antonypole

SerrisZAC du centre ville
2021

Pré programmation et mise au point du programme de consultation

CA Val d'Yerres Val de SeineVigneux (92)
2022

Programmation d'un équipement culturel à Vigneux-sur-Seine

CannesCannes
2020 - 2021

Etablissement du programme culturel, architectural, technique et environnemental - en groupement avec Universcience mandataire et In-Extenso, Indiggo

Ville de Noisy le RoiNoisy le Roi (78)
2022

Etude flash sur l'opportunité de construction d'un cinéma

Grand Paris SudGrigny
2020 - 2021

Programmation architecturale, technique et environnementale d'un équipement culturel multifonctionnel pour l'accueil des établissements suivants : Conservatoire, Médiathèque, Ateliers d'Arts plastiques, Salle de spectacle et MicroFolie

Ville de CaenCaen (14)
2022

Mission de programmation pour un projet d'extension du Mémorial de Caen

Vinci Construction et Vinci immobilierNoisy-le-Roi (78)
2020

Etude d'opportunité opérationnelle et de préprogrammation en vue de la réalisation d'un équipement plurifonctionnel à dominante culturelle

Ville de LimogesLimoges (87)
2022

Npru de Beaubreuil : étude de faisabilité et de programmation pour la construction d'équipements municipaux dans la future centralité

Ville d'Arques-la-BatailleArques-la-Bataille (76)
2019

Actualisation de la programmation architecturale pour la réalisation du futur équipement à vocation sociale, culturelle et festive dans le bâtiment 135 à réhabiliter (friche industrielle) dans le cadre du projet de reconversion du site Regma

Ville d'Aubervilliers
Aubervilliers (93)
2019

Programmation architecturale pour la réalisation d'une « Usine à Espoirs » : lieu d'accueil et d'activités culturelles et associatives

EPCC Médicis Clichy-Montfermeil (EPCC)
Clichy-sous-Bois et Montfermeil (93)
2016 - 2017

Programmation architecturale du lieu éphémère de préfiguration du futur équipement de la Villa Médicis à Clichy-Montfermeil

Ville de Beaune
Beaune (21)
2017 - 2018

Programmation architecturale pour la conception et la réalisation d'un bâtiment bas carbone destiné à l'accueil des visiteurs pour la Cité des Vins de Bourgogne - Mission d'AMO

Ville de Fourmies
Fourmies (59)
2015 - 2018

Programmation architecturale pour la construction d'un cinéma

Ministère de la Culture, Comédie Française, Théâtre de l'Odéon, CNSAD
Paris (75)
2017 - 2018

Mission d'AMO pour la passation de l'exécution du marché de maîtrise d'oeuvre relative à la Cité du Théâtre pour l'accueil des établissements suivants : Comédie Française, Théâtre de l'Odéon, Conservatoire National Supérieur d'Art Dramatique

Ministère de la culture et de la communication
Paris (75)
2015 - 2017

Programmation architecturale pour la reconversion des espaces des Ateliers Berthier - Mission d'AMO

Ministère de la Culture, Comédie Française, Théâtre de l'Odéon, CNSAD
Paris (75)
2017 - 2018

Mission de faisabilité et programmation architecturale des extensions de l'Opéra Bastille

Ville d'Arques-la-Bataille
Arques-la-Bataille (76)
2014

Programmation architecturale pour la réalisation du futur équipement à vocation sociale, culturelle et festive dans le bâtiment 135 à réhabiliter (friche industrielle) dans le cadre du projet de reconversion du site Regma

SEMAG
Gardanne (13)
2016 - 2018

Etude d'opportunité, de vocation et de préprogramme pour un Tiers-lieux de culture scientifique à Gardanne

Ville de Cherbourg - Octeville
Cherbourg-Octeville (50)
2013 - 2016

Programmation architecturale pour la restructuration de l'ex-patinoire en un équipement sportif et socio-culturel

Société d'Economie Mixte d'Aménagement de Gardanne (SEMAG) Ville de Gardanne
Gardanne (13)
2016 - 2018

Programmation architecturale pour la création d'un centre de culture scientifique, technique et industrielle (CSTI) sur l'ancien site minier du Puits Morandat

Ville de Poissy
Poissy (78)
2013 - 2014

Programmation architecturale pour la construction du pôle d'équipements publics du quartier de la Coudraie (crèche, cafétéria, salle polyvalente, studios de danse, ...) - Mission d'AMO pour la sélection de l'équipe de maîtrise d'oeuvre incluant le suivi de l'adéquation programme / projet jusqu'en phase APS

Ville de Niort
Niort (79)
2016 - 2018

Programmation architecturale des équipements socio-culturels (centre social, Maison des Services Au Public et espace socio-culturel) de l'îlot Denfert-Rochereau dans le cadre du NPNRU Secteur Pontreau / Colline Saint André

Ville de Seilh
Seilh (31)
2013

Programmation architecturale pour la construction de la salle des fêtes dans le cadre de l'opération d'aménagement de Laubis

Ville d'Epinau-sous-SénartEpinau-sous-Sénart (91)
2013

Programmation architecturale du pôle d'équipements publics du quartier des Cinéastes (espace jeunesse et centre social)

Communauté d'Agglomération du Val d'OrgeSaint-Michel-sur-Orge (91)
2012

Programmation architecturale pour la restructuration et la modernisation du Cinéma Marcel Carné

Communauté de Communes du Pays de NeufchâteauNeufchâteau (88)
2011 - 2012

Programmation architecturale pour la construction d'un complexe cinéma-bowling, en collaboration avec Hexacom

Ville d'ArpajonArpajon (91)
2011

Programmation architecturale pour la réhabilitation d'un complexe socio-culturel

Ville de MetzMetz (57)
2011

Programmation architecturale de la médiathèque - centre culturel de la Patrotte, en collaboration avec ABCD

SorgemVille du Plessis-Pâté
Le Plessis-Pâté (91)
2011

Programmation architecturale pour la réhabilitation de l'aile nord de la Ferme du Château en une médiathèque - Mission complémentaire d'actualisation du programme et du suivi de l'adéquation programme / projet

SEM 92La Garenne-Colombes (92)
2010 - 2011

Programmation architecturale pour la construction d'une salle des fêtes et de spectacles dans le cadre du projet de ZAC des Champs Philippe - Mission d'AMO pour la sélection de l'équipe de maîtrise d'œuvre incluant le suivi de l'adéquation programme / projet jusqu'en phase APS

SorgemVille du Plessis-Pâté
Le Plessis-Pâté (91)
2008 - 2010

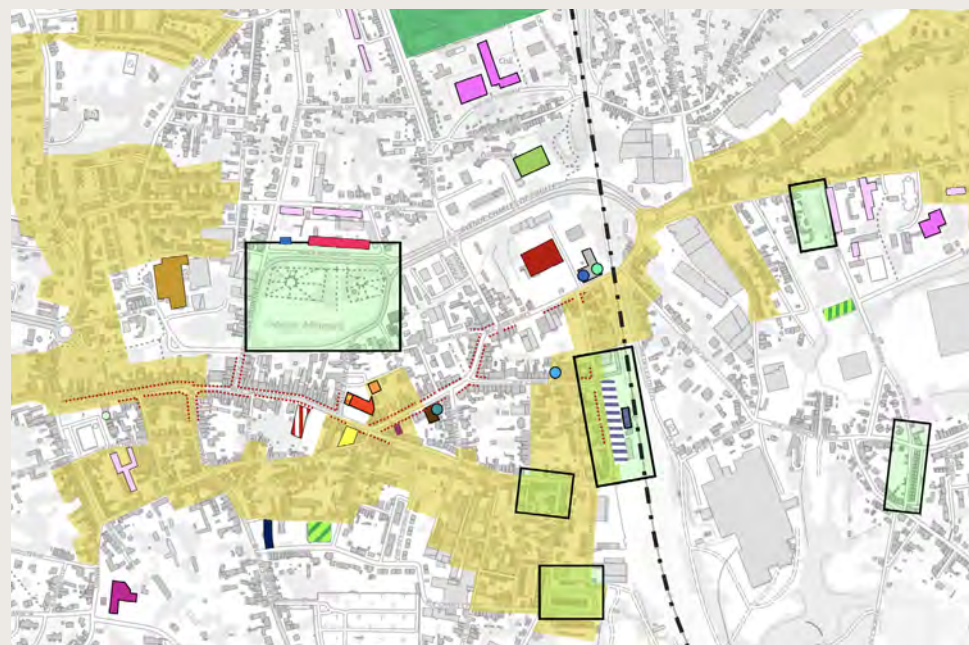
Programmation architecturale pour la réhabilitation de l'ancien corps de ferme du Château en un pôle d'équipement culturel et associatif (médiathèque, Ecole de Musique et de Danse, espace dédié aux activités associatives, réhabilitation de la grange et du hangar et aménagement de l'ensemble des espaces extérieurs associés à la Ferme), incluant une expertise HQE pour définir le profil environnemental de l'opération

Ville d'ErmontErmont (95)
2008

Programmation architecturale d'un centre socio-culturel et d'une médiathèque annexe, incluant une expertise HQE pour élaborer le profil environnemental de l'opération

Sem 92VVille de Clichy-la-Garenne
Clichy-la-Garenne (92)
2008

Programmation architecturale d'un équipement socio-culturel dans le cadre du projet de la ZAC Bac d'Asnières, incluant une expertise HQE pour élaborer le profil environnemental de l'opération

**Analyse de l'offre d'équipements à l'échelle élargie**

Programmation architecturale pour la construction d'un cinéma à Fourmies

Communauté d'Agglomération Montargoise Et Rives de Loing (AME)
Chalette (45)
2008

Programmation architecturale d'un équipement socio-culturel de proximité

Conseil Général de l'Hérault
Bayssan (34)
2006

Étude d'opportunité, pré-programmation et programmation architecturale de l'équipement culturel du domaine de Bayssan, intégrant des espaces de danse, de musiques et de conférences

Ville d'Échirolles
Echirolles (38)
2007

Programmation architecturale de la bibliothèque de la Ponatière, incluant une expertise HQE pour élaborer le profil environnemental de l'opération

Ville du Plessis-Robinson
Le Plessis-Robinson (92)
2006

Programmation architecturale pour la construction du pôle culturel de la Cité Jardin (médiathèque, cinéma, salles de spectacles et d'expositions), incluant une expertise HQE pour élaborer le profil environnemental de l'opération - Mission d'AMO pour le suivi de l'adéquation programme / projet

Communauté d'Agglomération de Rouen (CAR)
Rouen (76)
2007

Programmation architecturale d'une salle de musiques actuelles - Mission d'AMO pour la sélection de l'équipe de maîtrise d'œuvre, en collaboration avec Campus Conseil

Communauté de Communes du Véron
Savigny en Véron (37)
2006

Programmation architecturale de l'éco-musée du Véron, en collaboration avec la société Programme (Yves Dessuant)

Ville d'Antony
Antony (92)
2006 - 2007

Programmation architecturale pour la restructuration du Cinéma Le Select

Communauté de Communes de Villefranche-sur-Saône
Villefranche-sur-Saône (69)
2006

Étude d'opportunité, analyse urbaine et programmation architecturale d'une salle de musique actuelle - Mission d'AMO pour la sélection de l'équipe de maîtrise d'œuvre incluant le suivi de l'adéquation programme / projet jusqu'en phase APS, en collaboration avec Campus Conseil

Ville du Blanc-Mesnil
Le Blanc-Mesnil (93)
2006 - 2007

Programmation architecturale pour la création du Cinéma Louis Daquin dans le cadre d'une opération public / privée - Mission d'AMO pour le suivi de l'adéquation programme / projet

Loire-Atlantique Développement Pontchâteau
Pontchâteau (44)
En cours depuis 2019

Études pré-opérationnelles pour la réalisation d'un cinéma : diagnostic et évaluation des besoins, élaboration du pré-programme. Rédaction du programme fonctionnel et technique détaillé

Ville de Châtenay-Malabry
Châtenay-Malabry (92)
2006 - 2007

Programmation architecturale pour la construction du futur pôle culturel de Châtenay-Malabry (studios d'enregistrement, musiques amplifiées et musiques assistées par ordinateur)

Ville d'Arques-la-Bataille
Arques-la-Bataille (76)
2019

Actualisation de la programmation architecturale pour la réalisation du futur équipement à vocation sociale, culturelle et festive dans le bâtiment 135 à réhabiliter (riche industrielle) dans le cadre du projet de reconversion du site Regma

Communauté d'Agglomération du Douaisis
Douais (59)
2006

Étude de définition et de programmation architecturale d'un réseau de lieux de musiques actuelles - Mission d'AMO pour la sélection de l'équipe de maîtrise d'œuvre, en collaboration avec Campus Conseil

Ministère de la Culture
Paris (75)
2017 - 2018

Mission de faisabilité et programmation architecturale des extensions de l'opéra Bastille

programmation architecturale

→ éducation et enseignement supérieur

Banque des Territoires
Vermenton (89)
2024

Audit et faisabilité fonctionnelle - Vermenton - Accord-cadre pour l'ingénierie de projets EDURENOV (Mandataire INDDIGO)

Banque des Territoires
La Monnerie-le-Montel (63)
2024

Audit et faisabilité fonctionnelle - La Monnerie-le-Montel - Accord-cadre pour l'ingénierie de projets EDURENOV (Mandataire INDDIGO)

Banque des Territoires
Sarzeau (56)
2024

Audit et faisabilité fonctionnelle - Sarzeau - Accord-cadre pour l'ingénierie de projets EDURENOV (Mandataire INDDIGO)

Banque des Territoires
2024

Accord-cadre pour l'ingénierie de projets EDURENOV (Mandataire INDDIGO)

Banque des Territoires
Balan (08)
2024

Audit et faisabilité fonctionnelle - Balan - Accord-cadre pour l'ingénierie de projets EDURENOV (Mandataire INDDIGO)

SPL Ensemble
Pantin (93)
2024

Etude de capacité pour deux groupes scolaires du secteur Jacques Brel à Pantin



Périmètre opérationnel

Programme architectural du Campus Condorcet à la Porte de la Chapelle

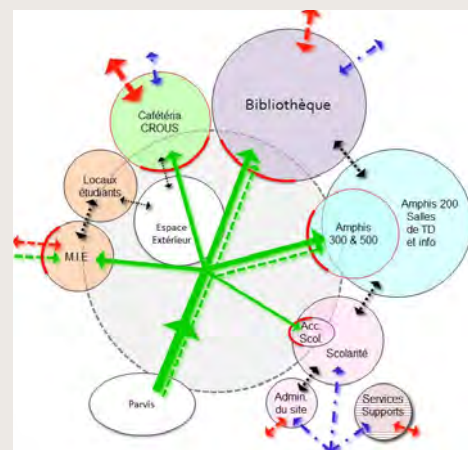


Schéma général fonctionnel

EPF Grand Est
Bitche (57)
2023

Mission de revalorisation de l'ancien collège épiscopal Saint-Augustin

Ville de Mantes la Jolie
Mantes la Jolie (78)
2023

Mission d'AMO pour le projet de démolition/reconstruction des écoles Rousseau-Colette-Jonquille

Ville de Malakoff
Malakoff (92)
2022

Mission de rédaction du programme architectural en vue d'une opération de réorganisation/extension sur l'école élémentaire Jean Jaurès pour la ville de Malakoff

Ville de Bobigny
Bobigny (93)
2022

Reconstruction du groupe scolaire du Chemin Vert

CNFPT Hérouville Saint-Clair
Hérouville (14)
2021

AMO programmation architecturale

Ville de Houilles
Houilles (78)
2022

Mission de programmation dans le cadre d'un projet de création d'une cité éducative

Ville d'Épinay-sous-Sénart
Épinay-sous-Sénart (91)
2021

Mission de programmation et d'AMO pour la construction d'un Pôle Educatif

Ville de Maubeuge
Maubeuge (59)
2022

Missions de programmation architecturale et d'assistance à maîtrise d'ouvrage LOT1/ Structures petite enfance, groupes scolaires et locaux socio-associatifs

Ville de Villeneuve-le-Roi
Villeneuve-le-Roi (94)
2021

Mission d'AMO et de programmation pour la réalisation d'une école des Sports

Association CY Campus international
Cergy-Pontoise (95)
2021 - 2022

Mission d'AMO pour la création d'un équipement commun ville-campus dans le cadre d'une démarche partenariale entre collectivités et établissements d'enseignement supérieur

Ville de Vernouillet
Vernouillet (78)
2021

Étude de faisabilité pour l'intégration de l'école maternelle Tom Pouce dans le site scolaire Fratellini

Ville de Chelles
Chelles (77)
2021

Etude d'impact des projets immobiliers scolaires sur les effectifs scolaires de Chelles. Elaboration d'un schéma directeur des équipements scolaires et périscolaires

Ville de Valenciennes
Valenciennes (59)
2020 - 2021

AMO dans le cadre de la mission de maîtrise d'œuvre pour la construction du groupe scolaire de la Chasse Royale labélisé Cité Educative - en groupement avec BPTEC, SWITCH, TraitClair

Ville de l'Hay-les-Roses
l'Hay-les-Roses (94)
2021

Programmation d'un nouvel accueil de loisirs sans hébergement (ASLH) des Blondeaux

Ville de Villeneuve-la-Garenne
Villeneuve-la-Garenne (92)
2020 - 2021

Mission de programmation et d'assistance à maîtrise d'ouvrage dans le cadre de la réhabilitation du groupe scolaire Jean Moulin à Villeneuve-la-Garenne - en groupement avec SCE et BPTEC

Ville de Gennevilliers
Gennevilliers (92)
2021

Restructuration du groupe scolaire Henri Wallon (mission complémentaire)

SPL Noisy Est
SPL Noisy Est (93)
2020 - 2021

Diagnostic, prospective scolaire, scénarios et pré programme du nouveau groupe scolaire Gavroche - en groupement avec BPTEC

Campus CondorcetAubervilliers (93)
2020 - 2021

Diagnostic, préprogramme, étude de faisabilité, programme architectural, environnemental - en groupement avec Indiggo et BPTEC

Ville de Villeneuve-la-GarenneVilleneuve-la-Garenne (92)
2019

Prospective scolaire et pré-programmation architecturale pour la construction d'un groupe scolaire dans le secteur Bongarde

Ville de MontpellierMontpellier (34)
2020

Programmation architecturale pour la construction de deux pôles éducatifs dans le cadre de l'étude de maîtrise d'œuvre urbaine du quartier NPNRU de la Mosson, en collaboration avec Passagers des Villes

Ville de Noisy-le-SecNoisy-le-Sec (93)
2019

Programmation architecturale pour la restructuration des groupes scolaires Rimbaud et Apollinaire et mission d'AMO pour la requalification du quartier Londeau

Ville de SenlisSenlis (60)
2020

Programmation architecturale pour la reconversion du groupe scolaire de l'îlot Anne de Kiev

Ville de PauPau (64)
2019

Programmation architecturale pour la construction de l'école maternelle de la friche Gaston Bonheur

Université de MontpellierMontpellier (34)
2019 - 2020

Etude de pré-programmation pour la construction d'un Learning center Santé de l'Université de Montpellier

Ville de Clichy-sous-BoisClichy-sous-Bois (93)
2019

Programmation et mission d'AMO pour la restructuration du groupe scolaire Paul Vaillant Couturier en pôle éducatif ouvert et innovant

Ville de MaubeugeMaubeuge (59)
2019 - 2020

Programmation architecturale pour la création d'une crèche (accord-cadre mono attributaire – lot 1)

Etablissement Public d'Aménagement Universitaire de la Région IDF (EPAURIF)Paris (75)
2019

Etude d'opportunité et de développement pour le siège de l'Université Paris Descartes sur le site du 12 rue de l'Ecole de Médecine

Ville de ValenciennesValenciennes (59)
2019 - 2020

Programmation architecturale pour la création de deux sites scolaires : la Cité Educative Chasse Royale et l'Ecole Inclusive Nungesser et la restructuration du groupe scolaire Faubourg de Lille, intégrant l'animation d'une démarche partenariale et concertée

Ville de Villeneuve-la-GarenneVilleneuve-la-Garenne (92)
2018

Etude complémentaire de faisabilité et de pré-programmation architecturale pour l'implantation du futur groupe scolaire dans le secteur Gallieni Nord dans le cadre du NPNRU du centre-ville

Ville de MaubeugeMaubeuge (59)
2019 - 2020

Missions de programmation architecturale et d'assistance à maîtrise d'ouvrage (accord cadre mono attributaire – lots 1 et 2)

Ville de BuchelayBuchelay (78)
2018

Programmation architecturale pour la construction d'un groupe scolaire de 16 classes en 2 temps avec espace de restauration et locaux périscolaires associés dans le cadre du projet des ZAC Mantes Université et Innovaparc

EPAURIF

Paris (75)
2018

Etude d'opportunité et de stratégie pour le développement du Campus des Cordeliers pour la Sorbonne Université et Paris Descartes (future Université De Paris)

Ville de Montpellier

Buchelay (78)
2017 - 2018

Programmation architecturale pour la construction de deux groupes scolaires dans le cadre de l'étude de maîtrise d'oeuvre urbaine du quartier NPNRU de la Mosson, en collaboration avec Passagers des Villes

**Plaine Commune
Développement**

Stains (93)
2017 - 2018

Programmation architecturale pour la construction d'un groupe scolaire dans le cadre du projet de la ZAC des Tartres

Ville de Gennevilliers

Gennevilliers (92)
2016 - 2017

Programmation architecturale pour la restructuration - extension du groupe scolaire Henri Wallon incluant un gymnase et la démolition - reconstruction du groupe scolaire Joliot Curie

programmation architecturale

→ tertiaire, administration, activités économiques

Communauté de Communes Granville Terre et Mer

Granville Terre et Mer (50)
2024

Assistance à Maîtrise d'Ouvrage pour la construction du siège communautaire de Granville Terre et Mer

Seine Saint Denis Habitat

La Courneuve (93)
2023

Étude de faisabilité architecturale, technique et programmatique pour la réhabilitation du bâtiment du Mail de Fontenay à La Courneuve et étude de programmation de locaux commerciaux / d'activités

CNFPT

Hérouville-Saint-Clair (14)
2024

Réaménagement des rez-de-chaussée d'immeubles : espaces d'accueil de travail

Eaux de Paris

Longueville (77)
2023

Projet de réhabilitation du site de Longueville

Ville de Rosny-sous-Bois

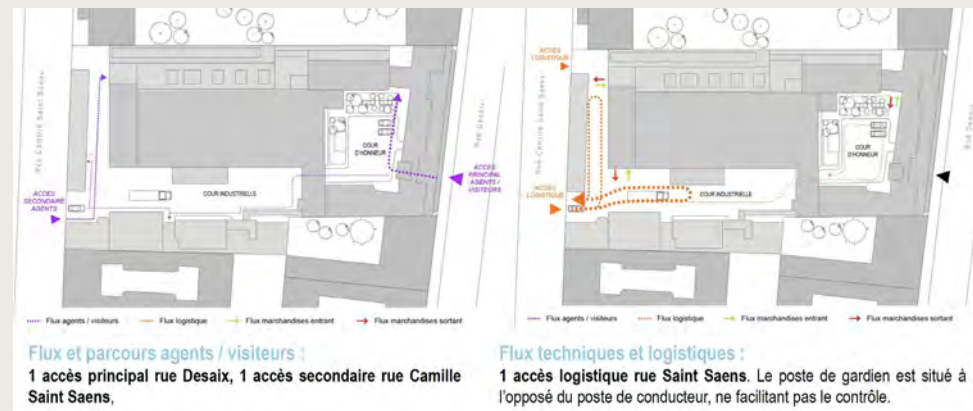
Rosny-sous-Bois (93)
2024

Étude de programmation pour le réaménagement du centre administratif Hoffmann

Ville de Gennevilliers

Gennevilliers (92)
2023

Synthèse et programmation des espaces en pied de tours de l'Hotel de Ville



Organisation des espaces extérieurs et gestion des flux

Étude de diagnostic, de programmation et élaboration d'un schéma directeur immobilier pour initier un projet de réimplantation de la DILA sur 2 sites parisiens

Ville de Viroflay

Viroflay (78)
2022

Etude de programmation du CTM de Viroflay

Citallios

Départements des Hauts-de-Seine et des Yvelines
2022

Accord-cadre pour la réalisation de prestations d'assistant à maîtrise d'ouvrage pour la réalisation d'études et d'appui au montage d'opérations

Ville de Rosny-sous-Bois

Rosny-sous-Bois (93)
2022

Programmation et coordination SSI de refonte des accueils des niveaux rez-de-chaussée bas et haut (projet Agora)

Ville de Villeneuve-le-Roi
Villeneuve-le-Roi (94)
2021

Mission de programmation architecturale pour le projet de démolition – reconstruction du marché de la Faisanderie

Communauté d'Agglomération Lisieux Normandie
Lisieux (14)
2019 - 2020

Mission d'AMO pour la construction du futur siège administratif de la Communauté d'Agglomération Lisieux Normandie incluant une méthode de design thinking avec Atypie

Communauté d'Agglomération Saint-Germain Boucles de Seine
Etang-La-Ville (78)
2020

Etude de programmation architecturale d'une maison médicale dans le cadre de l'accord-cadre de redynamisation des centres villes

Ville de Rosny-sous-Bois
Rosny-sous-Bois (93)
2019

Programmation architecturale pour la construction d'un dépôt voirie, de locaux techniques et de stockage

Villes de Chennevières-sur-Marne et Champigny-sur-Marne
Chennevières-sur-Marne (94)
2020

Etude d'opportunité et de pré-programmation en vue de l'implantation d'un pôle médical sur le quartier du Bois l'Abbé à Chennevières

Ville de Stains
Stains (93)
2018 - 2019

Programmation architecturale pour la création du pôle de services municipaux

Ville de Montpellier
Montpellier (34)
2020

Programmation architecturale pour la construction d'un Pôle Innovant de Services Aux Publics, dans le cadre de l'étude de maîtrise d'œuvre urbaine du quartier NPNRU de la Mosson, en collaboration avec Passagers des Villes

Ville de Villeneuve-le-Roi
Réaménagement du siège social Keyrus à Levallois-Perret
2018 - 2019

Programmation architecturale pour l'extension et la restructuration de la halle de marché

Communauté d'Agglomération du Niortais « Niort Agglo »
Niort (79)
2020

Etude de programmation de Niort Tech III

Ville de Ris-Orangis
Ris-Orangis (91)
2018

Programmation architecturale pour la création du nouveau Centre Technique Municipal (CTM) et du Service Départemental d'Incendie et de Secours (SDIS) de la Ville de Ris-Orangis associés à un programme complémentaire

Ville de Maubeuge
Maubeuge (59) |
2019 - 2020

Programmation architecturale pour la création d'une Maison de Santé (accord-cadre mono attributaire – lot 1)

Ville de Montrouge
Montrouge (92)
2018

Programmation architecturale d'un hôtel de police de Montrouge dans un bâtiment existant (ex-CPAM)

Université Montpellier
Montpellier (34)
2019 - 2020

Etude de pré-programmation pour la construction d'un Learning center Santé de l'Université de Montpellier

Ville de Niort
Niort (79)
2016 - 2018

Programmation architecturale des équipements socio-culturels (centre social, Maison des Services Au Public et espace socio-culturel) de l'îlot Denfert-Rochereau dans le cadre du NPNRU Secteur Pontreau / Colline Saint André

Société d'Economie Mixte d'Aménagement de Gardanne (SEMAG) Ville de GardanneGardanne (13)
2016 - 2018

Programmation architecturale pour la création d'un centre de culture scientifique, technique et industrielle (CSTI) sur l'ancien site minier du Puits Morandat

Ville de CayenneCayenne (973)
2013 - 2014

Programmation architecturale de l'immobilier d'activités adapté aux quartiers sensibles de Cayenne : les kiosques bois, les pôles de commerces de restauration, la Maison des Initiatives Locales Economiques (MILE)

KeyrusLevallois-Perret (92)
2016

Définition du projet immobilier et programmation architecturale du réaménagement du siège social de Keyrus

Ville de SeilhSeilh (31)
2013

Programmation architecturale pour la construction de centre technique municipal dans le cadre de l'opération d'aménagement de Laubis

Etablissement Public Paris-Saclay (EPPS)Gif-sur-Yvette (91)
2015

Programmation architecturale pour le devenir et la reconversion du Point F, ancien bâtiment du CNEF - Définition de l'appel à projets pour les opérateurs

Pole Emploi AquitaineBordeaux (33)
2012

Programmation architecturale du siège de la Direction Régionale de Pôle Emploi Aquitaine sur l'îlot B à Bordeaux Bastide - Mission d'AMO

Etablissement Public d'Aménagement Universitaire de la Région Ile-de-France (EPAURIF)Paris (75)
2014 - 2015

Elaboration du plan guide de l'îlot Buffon-Poliveau (Museum National d'Histoire Naturelle) - interface avec l'équipe de conception

Communauté d'Agglomération Val d'OrgeLe Plessis Pathé (91)
2011 - 2017

Programmation architecturale de la Cité Val Vert, équipement emblématique et atypique dédié à l'habitat durable et intelligent au coeur de la ZAC d'activités Val Vert - Croix Blanche

Direction de l'Information Légale etAdministrative (DILA)
Paris (75)
2014

Elaboration du schéma directeur immobilier des bâtiments de la Direction de l'Information Légale et Administrative (DILA) - Mission d'AMO

Communauté d'Agglomération du Val d'OrgeSaint-Michel-sur-Orge (91)
2011 - 2012

Programmation architecturale du pôle de collecte opérationnelle, des ateliers municipaux et des régies communautaires - Elaboration du schéma directeur du site de la Communauté d'Agglomération sur la zone d'activités des Montatons

IcadeCommunauté d'Agglomération Plaine Commune (CAPC)
Saint-Denis (93)
2013 - 2014

Programmation architecturale du Pôle Numérique des Portes du Grand Paris (équipement numérique innovant) - Mission d'AMO jusqu'au dépôt du permis de construire

Ville de Clermont-FerrandClermont-Ferrand (63)
2011

Programmation architecturale de l'hôtel de ville de Clermont-Ferrand

Communauté d'Agglomération Est Ensemble (CAEE)Pantin (93)
2013 - 2014

Programmation architecturale pour la construction de la Cité de l'Ecohabiter de Pantin - Définition du cahier des charges de la future maîtrise d'œuvre

Etablissement Public Paris-Saclay (EPPS)Gif-sur-Yvette (91)
2011

Réalisation d'un diagnostic architectural, paysager, technique et réglementaire du Point F, élaboration de scénarii programmatiques et de faisabilités dans le cadre de l'appel à projets pour la programmation et le devenir de l'ancien bâtiment du CNEF

programmation d'espaces publics

La programmation d'espaces publics définit de manière concertée le projet de vocation d'usages et de fonctionnement (mobilités, activités, évènementiels, ...) d'un espace public créé ou à rénover quelle que soit sa typologie (place, rue, boulevard, jardin, parc, berge, front de mer, espace naturel, ...).

En amont ou simultanément au projet de conception, elle a pour objectif de :

- Décrire précisément le rayonnement, les usages, publics et activités attendus aux différentes temporalités, en intégrant les questions de tranquillité, de sécurité, d'inclusivité et de genre
- Eclairer les questions de fonctionnement et de statut qui conditionneront la conception et la réalisation de l'espace dans son environnement urbain, notamment les interfaces public-privé
- Qualifier précisément les interfaces avec les autres composantes urbaines, et identifier les conditions de réussite spatiales, techniques, opérationnelles d'un aménagement d'espace public de qualité

Nos prestations

Schéma directeur d'espaces publics

Une vision précise du devenir d'un ensemble d'espaces publics traduite en une feuille de route stratégique programmatique spatialisée, phasée et chiffrée

Programme de consultation général et détaillé

Une organisation rigoureuse de toutes les informations dans un document stratégique unique, opérant et chiffré, à destination des équipes de maîtrise d'œuvre

Stratégie d'activation temporaire et de préfiguration

Des objectifs et temporalités clarifiés, des acteurs, contenus, et modes de gestion identifiés pour une activation efficiente des espaces

Quelques méthodes et outils

- Observations participantes et marches exploratoires
- Base de données des usages et des pratiques
- Enquêtes et micro trottoirs
- Enquêtes en ligne
- Comptage d'usages
- Stratégie d'activation des espaces
- Fiches Sociotopes (usages, valeurs d'usage, données physiques)
- Ateliers de design thinking
- Parcours différenciés des usages
- Faisabilité urbaine et réglementaire
- ...



programmation d'espaces publics

Grand Lyon Métropole
Villeurbanne (69)
2024

Réaménagement de la place Chanoine Boursier et de ses abords

EPT Est Ensemble
Bondy (93)
2023

Mission de programmation d'aménagements sportifs et récréatifs à la Noue-Caillet, à Bondy dans le cadre du projet de renouvellement urbain

Communauté urbaine du Mans
Le Mans (72)
2024

Création d'une passerelle "modes doux" - Secteur Gare

Pariseine
Paris (75)
2023

Marché pour la réalisation d'une étude cartographique, programmatique et prospective d'évolution des parkings appartenant à Pariseine.SEM et situés sur le front de Seine

Grand Paris Sud
Evry (91)
2023

Programmation d'espaces publics - place à Evry : 3 places de 4000 à 6000m²

Ville de Roissy-en-France
Roissy-en-France (95)
2023

Mission de programmation et de concertation pour le réaménagement de la Place du Pays de France



Concertation avec les enfants du centre de loisirs Guy-Moquet

Programmation des usages du Parc de l'Abreuvoir, quartier Edouard Vaillant l'Abreuvoir à Bobigny

ANCT - AC Grand Est
Bouilly (10)
2022

Schéma directeur des espaces publics de Bouilly

SA3M
Montpellier (34)
2022

Marché subséquent 2 - VC n°45 - recommandations espaces extérieurs secteur Grand Mail

Paris la Défense
La Défense (92)
2022

Accord-cadre de maîtrise d'œuvre urbaine secteur du faubourg de l'arche, dans le quartier d'affaire de la défense

SPL Clermont - ParvisClermont-Ferrand
2020 - 2021

Diagnostic, faisabilités, pré programmation et programme - en groupement avec BPTEC

Ville de ParisParis (75)
2018

Etude de maîtrise d'œuvre pour l'aménagement urbain et paysager des espaces publics du projet «Site Tour Eiffel : découvrir, approcher, visiter»

RATPParis
2019

Mise au point d'un document de cadrage programmatique en 2 parties "Programme-cadre" et "Programme Station Opéra"

Ville de BobignyBobigny (93)
2018

Définition des usages, des aménagements et des équipements pour la programmation du Parc de l'Abreuvoir dans le cadre du projet NPNRU Edouard Vaillant - Abreuvoir, incluant une démarche partenariale et participative intégrée

Paris La DéfenseParis (75)
2019 - 2020

Programmation urbaine des espaces sous dalle du quartier d'affaires de La Défense

Ports de ParisSaint Ouen (93)
2018

Définition de la programmation pour la réutilisation de l'estacade EDF de Saint-Ouen en un quai à usage partagé

Ville de Ris-OrangisRis Orangis (91)
2019 - 2020

Mission d'AMO relative au projet d'aménagement et de valorisation des rives de Seine incluant la rédaction de CCTP, la sélection de l'équipe de maîtrise d'œuvre et l'analyse des offres en phase Esquisse + sur 2 lots

Ville de Ris-OrangisRis-Orangis (91)
2017 - 2019

Schéma directeur d'aménagement et de programmation de l'Axe Seine pour le réaménagement des berges de Seine de la ville de Ris-Orangis, incluant une démarche partenariale et participative intégrée

Lille MétropoleMarquette-lez-lille, Saint-André-lez-Lille, La Madeleine (59)
2019

Mission d'AMO relative au projet d'aménagement et études pré-opérationnelles, avec la mise en place d'une méthode de design thinking avec Atypie, en collaboration avec Interland

Cea TechGrenoble (38)
2017

Programmation vocationnelle des espaces ouverts de l'Open Innovation Center (OIC) - Ceatech (CEA)

Groupe Caisse des DépôtsBagneux (92)
2019

Etude de programmation urbaine et de faisabilités du projet urbain de la Ville de Bagneux

Paris HabitatParis (75)
2017

Requalification des espaces extérieurs du Groupe Davout Felix Terrier (Paris 20ème) - Mission d'AMO

Ville de BobignyBobigny (93)
2018

Pré-programmation et programme d'aménagement pour la requalification du mail de l'Hôtel de Ville

Ville de Cherbourg - OctevilleCherbourg-Octeville (50)
2016 - 2018

Pré-programmation et programme d'aménagement de la place Jean Moulin et de ses abords, incluant une démarche partenariale et participative intégrée

Ville de Saint-Lô
Saint-Lô (50)
2016 - 2018

Mission de programmation et d'AMO pour l'aménagement des espaces publics du centre-ville et du coeur historique de Saint-Lô

Ville de Saint-Lô
Saint-Lô (50)
2016 - 2017

Diagnostic, pré-programmation et programme d'aménagement des espaces publics du quartier prioritaire de la Dolée

Communauté Urbaine de Dunkerque (CUD)
Dunkerque (59)
2016 - 2017

Pré-programmation et programme pour le réaménagement de la digue balnéaire, du front de mer et ses abords

Communauté d'Agglomération Evry Centre Essonne (CAECE)
Courcouronnes (91)
2016 - 2017

Etude de faisabilité pour l'aménagement durable des espaces publics du quartier Canal dans le cadre du NPNRU

Métropole Rouen Normandie (MRN)
Rouen (76)
2015 - 2016

Programmation des espaces publics pour la valorisation du centre historique de Rouen, incluant une démarche partenariale et participative intégrée - Mission d'AMO avec volet communication et coordination générale

Département de la Seine-Saint-Denis
Bobigny (93)
2015 - 2016

Aménagement et programmation de l'offre d'activités, de services et des espaces publics du parc départemental de la Bergère

Etablissement Public d'Aménagement Défense Seine Arche (EPADESA)
Nanterre, Puteaux, Courbevoie (92)
2015

Elaboration du schéma de cohérence et d'un outil de programmation pour les espaces ouverts des Groues permettant l'échange avec la maîtrise d'oeuvre du projet urbain basé sur la méthode de travail des « socio-topes » développée par Alexander STÄHLE à Stockholm

Communauté d'Agglo. de Clichy-Montfermeil (CACM)
Clichy-sous-Bois, Montfermeil (93)
2014 - 2015

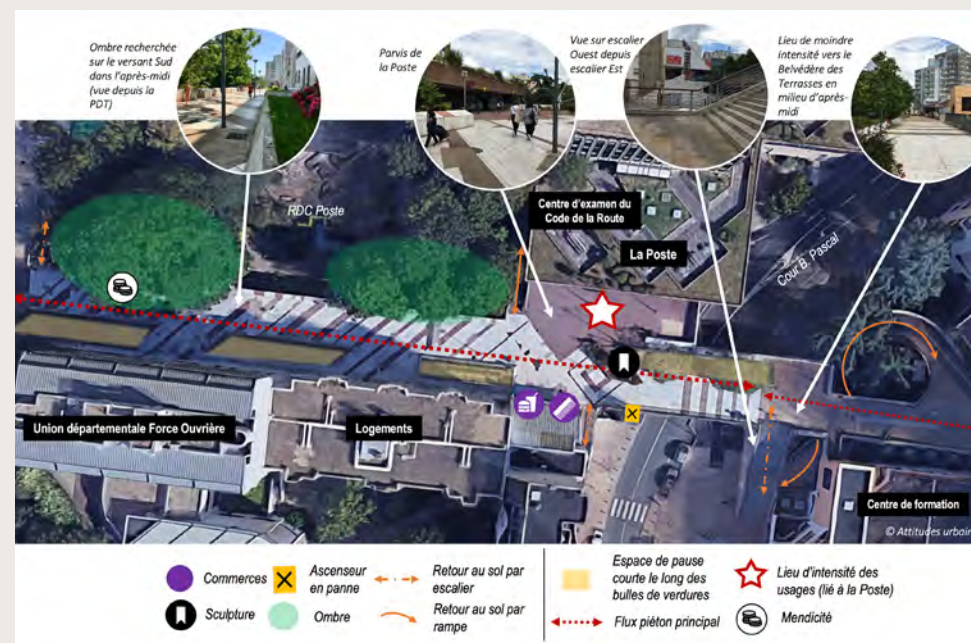
Elaboration d'une stratégie de vocation programmatique pour le Secteur Central, synthèse entre les fonctions métropolitaines d'hyper-accessibilité et un espace public de plain-pied au coeur d'un quartier populaire et multiculturel

Ville de Roanne
Roanne (42)
2014 - 2015

Programmation urbaine et architecturale pour l'aménagement des bords de Loire

Communauté d'agglomération Grenoble Alpes Métropole («La Métro»)
Echirolles, Grenoble (38)
2014

Mise en cohérence des politiques publiques et de la stratégie d'actions sur les espaces publics et les équipements de la polarité Sud pour renforcer le projet social des Villeneuves (candidature NPNRU)



Carte de synthèse de diagnostic d'usages sur un ensemble d'espaces publics
Etude urbaine pour l'établissement d'une stratégie « Centralité coeur d'agglo » à l'horizon 2030 à Evry (91)

Ville de Courcouronnes
Courcouronnes (91)
2013 - 2014

Définition et hiérarchisation des interventions pour le réaménagement de la rue Georges Brassens d'un point de vue spatial, qualitatif, fonctionnel et infrastructurel

Ports de Paris
Paris (75)
2012

Réorganisation des priorités, hiérarchisation des besoins, et construction d'une vision de projet partagée pour la réhabilitation du port de la Conférence en un port urbain de tourisme fluvial de masse

Ville de Dunkerque
Malo-les-Bains, Dunkerque (62)
2013 - 2014

Réaménagement de la digue de mer et de ses abords à court, moyen et long termes - Elaboration du schéma directeur des espaces publics conciliant développement touristique et économique, aménagement qualitatif, attractivité résidentielle et prise en compte des risques littoraux

Communauté d'Agglomération Melun Val de Seine (CAMVS)
Dammarie-Les-Lys (77)
2011 - 2012

Étude de programmation pour la valorisation de la rive de Seine du quartier Saint-Louis à Dammarie-les-Lys et des activités liées à l'eau (lot 2)

Ville d'Argenteuil - Agence des Espaces Verts d'Île-de-France (AEV)
Argenteuil (95)
2013 - 2014

Réalisation d'une pré-étude de cadrage programmatique, de définition du CCTP et du type de prestations nécessaires pour mener à bien l'aménagement de la Plaine d'Argenteuil en une plaine agricole et récréative

Ville de Paris
Paris (75)
2010

Programmation des espaces publics, des usages et des kiosques dans le cadre du projet de restructuration de la Place de la République

Ville de Lille
Lille (59)
2013 - 2014

Etude sociologique d'évaluation et d'actions sur les usages des espaces publics dans le cadre de l'urbanisation du secteur élargi Rives de la Haute-Deûle et Marais de Lomme

Ville de Courcouronnes
Courcouronnes (91)
2010

Pré-programmation et programme d'aménagement pour la requalification du mail Marchais Guesdon, incluant une démarche participative intégrée

Agence Foncière et Technique de la Région Parisienne (AFTRP)
Tremblay-en-France (93)
2013

Programmation de la Vallée du Ru et du Sausset en un espace écologique et de loisirs porteur d'usages autour des sports nature et d'un paysage requalifié et renaturé

Communauté d'Agglomération du Grand Poitiers Ville de Poitiers
Poitiers (86)
2010

Programmation urbaine et architecturale pour le réaménagement du parking de l'hôtel de ville de Poitiers

Ville de Pantin
Pantin (93)
2013

Etude urbaine et architecturale pour la requalification du parc Diderot et l'extension d'une école maternelle, en collaboration avec Base

Ville de Courcouronnes
Courcouronnes (91)
2009 - 2010

Pré-programmation et programme d'aménagement pour la requalification de trois espaces publics majeurs dans la ville, incluant une démarche participative intégrée

Communauté Urbaine Toulouse Métropole
Toulouse (31)
2012 - 2014

Etude de programmation pour l'aménagement des espaces publics du quartier Juncasse

Ville de Cayeux-sur-Mer
Cayeux-sur-Mer (80)
2009

Restructuration des espaces publics du front de mer et du centre-ville de Cayeux-sur-Mer

AMO, concertation, montages

L'Assistant à Maîtrise d'Ouvrage accompagne les porteurs de projet dans l'organisation puis la mise en oeuvre des processus de projets urbains et architecturaux, en mobilisant les bons acteurs au bon moment et sur les bons sujets (élus, services, ingénieries, acteurs économiques, société civile,...) ; et en intégrant dès l'amont les questions opérationnelles et financières, environnementales et techniques.

Il s'agit en bref de :

- Concevoir et mettre en oeuvre les processus collectifs de réflexion et d'arbitrage, les démarches participatives et de concertation, les stratégies de coordination et de mobilisation des parties prenantes et prestataires dans la durée
- Articuler les questions de programmation à la conception, aux ingénieries techniques, aux enjeux opérationnels et environnementaux à toutes les étapes du projet
- Monter les conditions de mise en oeuvre et de financement, définir les conditions futures de gestion, de fonctionnement et d'exploitation du projet

Nos prestations

Pilotage de démarches de projets complexes
Des méthodes éprouvées de clarification de l'enjeu et de la dynamique d'acteurs pour mettre en oeuvre un processus de projet, mobilisant les bons acteurs au bon moment

Définition et mise en oeuvre de démarches collaboratives et participatives
Un large panel de méthodes et d'outils d'animation adaptés aux différents publics et contextes pour assurer la coproduction efficace et l'appropriation par tous des projets

Faisabilité opérationnelle et financière
Une intégration dès le diagnostic des questions de bilan et montage pour élaborer des scénarios de projet crédibles, construire progressivement un socle de partenaires impliqués et enclencher efficacement l'opérationnel

Définition de la stratégie environnementale
Une prise en compte des évolutions réglementaires, des contextes et enjeux propres à chaque projet pour établir systématiquement et dès l'amont le positionnement et les performances à atteindre

Quelques méthodes et outils

Pilotage de démarches de projets complexes

- Rédaction des cahiers des charges,
- Organisation et animations de jurys,
- Préparation et animation de dialogues compétitifs
- Table des ingénieries
- Organisation et mise en oeuvre d'AMI
- Carnet de bord

Définition et mise en oeuvre de démarches collaboratives

- Cartographie des parties prenantes
- Séminaires inter-élus et inter-services
- Tables rondes opérateurs
- Ateliers « living lab »
- Ateliers 3T x 3 (3 temps, 3 types, 3 thèmes)
- Marches exploratoires

Faisabilité opérationnelle et financière (échelle urbaine puis archi)

- Analyse et cartographie des acteurs, montage partenarial
- Repérage foncier, négociation, activation des outils fonciers
- Bilans promoteur et aménageur, optimisation fiscale, opérationnelle, programmatique
- Bilan recettes – exploitation
- Sourcing porteurs de projets et analyse business plan
- Modalités juridiques, de gestion et d'animation

Stratégie environnementale

- Diagnostic environnemental du site
- Profil environnemental de l'opération
- Définition des cibles et performances

AMO, concertation, montages

→ management, animation

SPL Grand Avignon

France
2024

Animation de deux ateliers " la SPL Grand Avignon et la ville de Demain"

CAUE 92

France
2019

Intervention dans le cadre d'une journée d'information thématique «La nouvelle fabrique urbaine, qui fait la ville aujourd'hui?»

Ville de Valenciennes

France
2024

Mission d'accompagnement Ville de valenciennes - Mission Archéo : AMO à l'écriture d'un dossier d'habilitation et AMO à la mise en œuvre d'un projet de service

Dunkerque Grand Littoral

France
2019

Intervention en table-ronde d'ouverture du colloque francophone sur le thème « Ville moyenne : coopérer pour renouveler les centralités ».

Ecole du renouvellement urbain

France
2024

Prestations de formation sur le lot 3 "Revitalisation urbaine : renouveler les coeurs de villes et centres-bourgs"

Ville de Ras Jebel

Tunisie
2019

Participation et animation des Rencontres Internationales de la Ville de Ras Jebel en partenariat avec le Forum d'Echanges et de Rencontres d'Administratifs Mondiaux et l'Association Internationale pour la Promotion de la Coopération Décentralisée en Tunisie

Ville de Valenciennes

France
2024

Accompagnement des utilisateurs et établissement du projet de vie et de fonctionnement du pôle éducatif Chasse Royale à Valenciennes

Ville des Abymes

Guadeloupe
2018

Participation au séminaire « Quelles démarches adaptées, partenariales et ouvertes pour porter efficacement et durablement nos projets urbains Cœur de Ville ? », organisé par le cabinet Algorithmics pour l'agglomération Cap Excellence et la ville des Abymes

Cap Digital

France
2019

Intervention dans le cadre du Club 2030 Ville durable du pôle de compétitivité Cap Digital sur les enjeux d'une approche par les usages des territoires

Ogic

France et International
2018

Participation au concours d'idées au sein de l'équipe d'Ogic : élaboration de fiches thématiques Buildnboost Animation

Métropole Européenne de Lille

France
2019

Participation à un séminaire interne sur les enjeux de continuité et de coordination entre les pratiques et les finalités de la planification territoriale et de la programmation urbaine

Ogic

France et International
2017 - 2018

Participation au concours d'idées au sein de l'équipe d'Ogic : réalisation d'un benchmark autour de l'innovation (services de proximité - vivre ensemble - co-living)

Ville de Nanterre
Nanterre (92)
2017

Mission d'AMO pour l'organisation de l'AMI pour le devenir des Tours
Nuages d'Emile Aillaud

RATP
Paris (75)
2010

Concertation avec les acteurs associés à la définition et la réalisation de
la ligne 14 du métro parisien - Elaboration du guide méthodologique «
Retour sur Expérience »

**Pôle de compétitivité
Advancity, villes et
mobilité durables**
France et International
depuis 2015

Développement du projet de plateforme de formation et de conseil à
distance de l'agence attitudes urbaines pour renforcer les liens avec les
collectivités locales engagées dans les projets avec le Pôle

**Agence Nationale pour
la Rénovation Urbaine
(ANRU)**
France
2015

Participation et animation des Forums Régionaux de l'ANRU (FRARU)
sur le projet de vocation, en collaboration avec Jean Didier Laforgue et
Michel Bonetti

**Agence Française de
Développement (AFD)**
France et International
2014 - 2018

Accord-cadre d'assistance technique pour l'initiative de financement de
projets urbains

DREAL de Franche-Comté
Pays du Revermont (39), CC
du Jura Alsacien (68), CC des
Hauts du Val de Saône (70)
2013

Définition de stratégies de développement durable dans le cadre de
la première génération des Ateliers des Territoires - Préparation et
animation de ces ateliers - Elaboration d'une feuille de route des actions
à mener sur le territoire à court et moyen terme

**Ministère de la Culture,
Comédie Française,
Théâtre de l'Odéon,
CNSAD**
Paris (75)
2017 - 2018

Mission d'AMO et programmation architecturale pour la passation de
l'exécution du marché de maîtrise d'oeuvre relative à la Cité du Théâtre
et suivi dans le cadre des dialogues compétitifs

**Communauté
d'Agglomération Orléans
Val de Loire («L'AGGLO»)**
Orléans (45)
2012 - 2014

AMO et management du dialogue compétitif pour le projet urbain
Dessaux - Les Aubrais en vue de l'attribution de l'accord-cadre de
maîtrise d'oeuvre urbaine - Définition de la programmation urbaine

AMO, concertation, montages

→ démarches participatives et partenariales spécifiques

Ville de Pau
Pau (64)
2021

Animation d'une démarche participative et partenariale spécifique par les méthodes du « World café », ateliers interservices, groupes de travail de partenaires... (concertation institutionnelle et partenariale)

Ville de Bourges
Bourges (18)
2019

Animation d'une démarche participative et partenariale spécifique par les méthodes du « World café », ateliers interservices, groupes de travail de partenaires... (concertation institutionnelle et partenariale)

Lille Métropole, Bords de Deûle
Lille Métropole, Bords de Deûle
2020

Animation d'une démarche participative et partenariale spécifique par les méthodes innovantes des Design thinking, living'lab, entretiens de co-production (concertation partenariale, pluri acteurs, porteurs de projets, acteurs économiques, ...)

Ville de Gardanne
Gardanne (13)
2019

Animation d'une démarche participative et partenariale spécifique par les méthodes du « World café », ateliers interservices, groupes de travail de partenaires... (concertation institutionnelle et partenariale)

Ville de Marseille
Marseille (13)
2019 - 2021

Animation d'une démarche participative et partenariale spécifique par les méthodes du « World café », ateliers interservices, groupes de travail de partenaires... (concertation institutionnelle et partenariale)

Ville d'Aubervilliers
Aubervilliers (93)
2019

Animation d'une démarche participative et partenariale spécifique par les méthodes du « World café », ateliers interservices, groupes de travail de partenaires... (concertation institutionnelle et partenariale)



Réunion publique de diagnostic et de partage des pistes de projet
Animation par les méthodes de concertation « grand public » à Ris-Orangis

La Défense
La Défense (92)
2019

Animation d'une démarche participative et partenariale spécifique par les méthodes innovantes des Design thinking, living'lab, entretiens de co-production (concertation partenariale, pluri acteurs, porteurs de projets, acteurs économiques, ...)

Ervy-Courcouronne
Ervy-Courcouronne (91)
2019

Animation d'une démarche participative et partenariale spécifique par les méthodes de concertation « grand public » : micros-trottoirs, ateliers ludiques... (tous publics, enfants, familles...)

Epinay-sous-Sénart
Epinay-sous-Sénart (91)
2019

Animation d'une démarche participative et partenariale spécifique par les méthodes de concertation « grand public » : micros-trottoirs, ateliers ludiques... (tous publics, enfants, familles...)

Ville de Ris-OrangisRis-Orangis (91)
2016 - 2021

Animation d'une démarche participative et partenariale spécifique par les méthodes de concertation « grand public » : micros-trottoirs, ateliers ludiques... (tous publics, enfants, familles...)

CA Grenoble Alpes MétropoleVille de Grenoble
Villeneuve-Village
Olympique (38)
2015

Accompagnement à la préparation de la semaine de la co-production habitante dans le cadre du projet NPNRU des Villeneuves, organisation du Quartier Général, mise en place des outils de capitalisation, préparation et animation de la démarche et des temps de travail élus / services et élus / habitants, formalisation du livrable initial « cahier des recommandations habitantes » et du préprogramme urbain

Ville de BailleulBailleul (59)
2017 - 2019

Animation d'une démarche participative et partenariale spécifique par les méthodes innovantes des Design thinking, living'lab, entretiens de co-production (concertation partenariale, pluri acteurs, porteurs de projets, acteurs économiques, ...)

CA Saint-Quentin-en-Yvelines (CASQY) - Ville de La Verrière - ADEMELa Verrière (78)
2012 - 2016

Préparation et animation de la démarche partenariale et participative autour du projet d'aménagement Gare Bécannes auprès des différents acteurs du territoire (habitants, usagers de la gare, enfants, jeunes, directeurs d'équipements, commerçants, services de la Ville et de la CASQY, élus, partenaires institutionnels, ...) - Réalisation d'un film

Ville de BobignyBobigny (93)
2018

Animation d'une démarche participative et partenariale spécifique par les méthodes de concertation « grand public » : micros-trottoirs, ateliers ludiques... (tous publics, enfants, familles...)

Ville de Tassin-la-Demi-LuneTassin-la-Demi-Lune (69)
2012 - 2013

Mise en place d'une stratégie de concertation visant à construire avec les habitants et les usagers une vision partagée du territoire à horizon 2030 - Préparation et animation de la démarche auprès des quatre collèges de publics cibles autour de 13 ateliers consultatifs

Ville de StainsStains (93)
2016 -
2018

Animation d'une démarche participative et partenariale spécifique par les méthodes du « World café », ateliers interservices, groupes de travail de partenaires... (concertation institutionnelle et partenariale)

Ville de Croissy-sur-SeineCroissy-sur-Seine (78)
2011 - 2014

Elaboration du Plan Local d'Urbanisme (PLU) participatif de la ville de Croissy-sur-Seine - Préparation et animation de la démarche autour de différents dispositifs visant à concerter l'ensemble des acteurs et usagers du territoire (habitants, usagers, enfants, commerçants, directeurs d'équipements, services, élus et partenaires institutionnels)

Ville de NiortNiort (79)
2016 - 2018

Animation d'une démarche participative et partenariale spécifique par les méthodes innovantes des Design thinking, living'lab, entretiens de co-production (concertation partenariale, pluri acteurs, porteurs de projets, acteurs économiques, ...)

Ville de Saint-LôSaint-Lô (50)
2016 - 2018

Animation d'une démarche participative et partenariale spécifique par les méthodes de concertation « grand public » : micros-trottoirs, ateliers ludiques... (tous publics, enfants, familles...)

Ville de NanterreNanterre (92)
2017

Animation d'une démarche participative et partenariale spécifique par les méthodes innovantes des Design thinking, living'lab, entretiens de co-production (concertation partenariale, pluri acteurs, porteurs de projets, acteurs économiques, ...)

programmation urbaine & territoriale

La programmation urbaine et territoriale détermine en collaboration avec l'ensemble des parties prenantes la vocation et les programmes d'un site, d'un quartier, d'un territoire... appelé à muter à court, moyen et long termes.

Concrètement, il s'agit de :

- Définir les usages, publics et activités qui « habiteront » l'espace (habitat, équipements et services, activités économiques, mobilités...).
- Quantifier et qualifier les performances attendues des programmes qui conditionneront la composition spatiale du projet.
- Préciser les conditions opérationnelles de déploiement du projet (économie, phasage, montage, recherche de subventions, ...).

Nos prestations

Programmation urbaine généraliste

Une exploration 360 degrés du champ des possibles pour construire un positionnement stratégique affirmé et mettre au point un programme urbain complet.

Prospective et schéma directeur immobilier d'équipements

Une évaluation fine des besoins à 5/10/20 ans pour produire une feuille de route phasée et chiffrée d'actions à engager.

Programmation urbaine d'habitat

Des objectifs de peuplement clarifiés, des études de marché rigoureuses et une analyse fine des besoins pour aboutir à un programme négocié et crédible.

Programmation d'activités économiques

Des acteurs locaux parties prenantes pour calibrer des programmes viables au service de la vitalité sociale et économique du quartier et du territoire.

Stratégie territoriale et projet de territoire

Une analyse des besoins, ressources, lames de fonds et signaux faibles pour bâtir des orientations fondatrices et une stratégie de projet vivante et différenciée.

Quelques méthodes et outils

- Diagnostic stratégique, opportunité et faisabilité
- Orientations stratégiques et programme d'actions
- Préprogramme urbain
- Prospective démographique et modes de vies
- Schéma de cohérence programmatique
- Programme urbain général et technique détaillé
- Stratégies de vocation
- Faisabilités urbaines et architecturales
- Etude de Marché
- Scénarios programmatiques et grille multicritères
- ...



programmation urbaine & territoriale

→ programmation urbaine

ANCT
Dettwiller et Rhinau (67)
2024

Accompagnement pour deux "Villages d'Avenir" dans le Bas Rhin : Dettwiller et Rhinau

Ville de Stains
Stains (93)
2024

Étude pour la redynamisation et la revitalisation homogène des polarités commerciales sur la commune de Stains

SPL SEQUANO Grand Paris
Aulnay-sous-Bois (93)
2024

Étude urbaine sur le secteur de la ZA de La Fosse à la Barbière - Aulnay-sous-Bois (93)

Établissement Public Foncier de Normandie
Les Andelys (27)
2024

Étude urbaine pour la Friche Holophane - Les Andelys

ANCT - AC Grand Est
Communauté de communes Meuse Rognon (52)
2024

Étude pour la revitalisation des centres bourgs de la Communauté de communes Meuse Rognon

Communauté d'Agglomération de Saint-Quentin-en-Yvelines
Voisins-le-Bretonneux (78)
2024

Étude urbaine et de programmation du site du Val Saint-Quentin à Voisins-le-Bretonneux



Étude prospective des besoins en équipements publics
Dans le cadre du projet NPNRU du quartier des Indes et du Plateau à Sartrouville

Établissement Public Foncier Nors-Pas-de-Calais
Rivery (80)
2024

Étude pré-opérationnelle pour le secteur de la "ferme Brioois" à Rivery

GPSO
2023

Etudes urbaines et de programmation relatives aux quartiers candidats au PRIOR 2023-2027 (lot 2)

Établissement Public Foncier de Normandie
Cherbourg-en-Cotentin (50)
2023

Etude pré-opérationnelle d'urbanisme en vue de l'aménagement du secteur de l'avenue Amiral Lemonnier

Communauté d'agglomération Seine-EureTerritoire de la communauté d'agglomération (27)
2023

Etude d'aménagement

EPF Grand EstBitche (57)
2023

Mission de revalorisation de l'ancien collège épiscopal Saint-Augustin

Plaine CommuneLa Courneuve (93)
2023

Etude pré-opérationnelle définition du projet urbain sur le secteur Porte de Paris - Plaine Saulnier

CitalliosLe Chesnay Rocquencourt (78)
2023

Etude urbaine et de programmation sur le site de l'INRIA Rocquencourt

Seine Saint-Denis HabitatLa Courneuve (93)
2023

Etude de faisabilité architecturale, technique et programmatique pour la réhabilitation du bâtiment du Mail de Fontenay et étude de programmation de locaux commerciaux / d'activités.

Est EnsembleBondy (93)
2022

Etude urbaine et de mobilité pré-opérationnelle en vue de la création d'une opération d'aménagement Pont de Bondy au sein du projet urbain de la Plaine de l'Ourq

Ville d'AngersAngers (49)
2023

Assistance à maîtrise d'ouvrage - étude de prospective urbaine et programmation du projet de restructuration du secteur Gaston Birgé / Site Thomson

Ville de MontebourgMontebourg (50)
2022

Etude pré-opérationnelle d'urbanisme en vue de la reconversion de l'ancien EHPAD

ANCT - AC Grand EstMertzwiller (67)
2023

Revitalisation des centres-bourgs et diagnostic territorial de la Gare et du Moulin de Mertzwiller

Sadev 94Arcueil (94)
2022

Etude projet urbain Arcueil 4 chemins - Ville d'Arcueil

Ports de Strasbourg (PAS)Strasbourg (67)
2023

Assistance à maîtrise d'ouvrage pour l'élaboration d'une étude de besoin et d'opportunité et l'accompagnements des procédures AMI et AAP pour plusieurs sites à l'interface ville-port

Agence Nationale de Cohésion des Territoires (ANCT)Bouilly (10)
2022

Mission de diagnostic et d'orientations pour la stratégie de revitalisation du centre-bourg de Bouilly

Ville de ParisParis (75)
2023Etude et coordination urbaines de développement économique local et de développement social urbain sur le secteur Porte de la Plaine / Bartholomé Brancion/ Porte de Brancion et de Vanves (14/15^{ème} arrondissements)**Agence Nationale de Cohésion des Territoires (ANCT)**

Châteauvillain et Arc-en-Barrois, Communauté de Communes des 3 Forêts (52)

Mission de diagnostic et d'orientations en vue de la réalisation d'une Opération de Revitalisation du Territoire (ORT) de la Communauté de Communes des 3 Forêts (CC3F), centres-bourgs de Châteauvillain et Arc-en-Barrois

Saint Germain Boucles de Seine (CASGBS) Aigremont, Louveciennes, Le Port-Marly, Mareil-Marly, L'Etang-la-Ville, Le Mesnil-le-Roi (78)
2022

Mission de retours sur expérience et synthèse générale

Plaine Commune
Villetaneuse (93)
2022

Etude de coordination architecturale et paysagère et de programmation urbaine sur l'îlot des Poiriers à Villetaneuse (93)

EPF Grand-Est
Le Boulay (88)
2022

Montage opérationnel - Le Boulay

Citallios
Départements des Hauts-de-Seine et des Yvelines
2022

Accord-cadre pour la réalisation de prestations d'assistant à maîtrise d'ouvrage pour la réalisation d'études et d'appui au montage d'opérations

Ville de Tremblay-en-France
Tremblay-en-France (93)
2022

Assistance à maîtrise d'ouvrage réalisation du projet d'aménagement du Nord Centre-Ville de Tremblay-en-France

Ville de Tours
Tours (37)
2022

Etude de programmation urbaine : projet urbain du Haut de la Tranchée à Tours

Établissement public d'Aménagement Alzette Belval
Communauté de Communes Pays Haut Val d'Alzette (54,57)
2022

Accord-cadre d'AMO en programmation urbaine sur l'Opération d'Intérêt National (OIN) Alzette-Belval, en groupement avec Adéquation

Métropole Européenne de Lille
Lille (59)
2021

Mission de programmation urbaine généraliste ; études programmatiques et urbaines, analyse financière et analyse des conditions de faisabilité économique des opérations

Communauté d'agglomération de Lens-Liévin
Lens et Liévin (62)
2021

Mission d'études urbaine pré-opérationnelles dans le cadre de l'engagement pour le Renouveau du Bassin minier

Établissement public territorial Grand Paris Sud Est Avenir
Limeil-Brevannes (94)
2021

Étude urbaine sur le centre-ville de Limeil-Brevannes : réinterroger les grands enjeux du site; définir un projet urbain et paysager; définir une stratégie de concertation publique adaptée. En groupement avec LAQ

Argentan Intercom
Argentan (61)
2021

Mission AMO - Etude pré-opérationnelle pour le réaménagement du secteur Ancienne Clinique Notre-Dame - Aubin - Jean Siard

EPA France
Communauté d'agglomération Val d'Europe (77)
2021

Mission d'appui à la définition des orientations programmatiques et urbaines

Ville de Buc
Buc (78)
2021

Mission d'AMO et de programmation urbaine pour l'élaboration d'un schéma directeur stratégique de développement pour le territoire de la ville de Buc

Ville de Rouen
Rouen (76)
2021

Maîtrise d'oeuvre urbaine pour la conception et le suivi de la réalisation du projet d'aménagement du secteur Châtelet-Lombardie dans le cadre du NPNRU de la Ville de Rouen - Atelier ruelle mandataire

SPL Ensemble
Pantin (93)
2021

Mission de programmation urbaine écoquartier Gare de Pantin - Quatre Chemins

Ville de Pau
Pau
2021

Programmation et accompagnement d'une stratégie d'actions sur la programmation d'équipements publics et l'organisation et animation d'une démarche participative citoyenne - en groupement avec Alt-Urbaine et BPTEC

La Fabrique de Bordeaux Métropole
Eysines (33)
2021

Etude de programmation urbaine Eysines Centre

ANCT
ANCT
2021

Diagnostics territoriaux et définition des enjeux et orientations stratégiques sur le territoire Grand Est - groupement avec URBITAT mandataire

Communauté d'Agglomération Pau Béarn Pyrénées
Pau (64)
2021

Projet urbain Rives du Gave – Etude de programmation urbaine et de faisabilité du quartier à renouveler

Grand Paris Aménagement
Louvres-Puiseux
2020 - 2021

Accompagnement et définition programmatique de l'Ecoquartier de la ZAC Louvres Puiseux : choix stratégiques pour la refonte des équilibres de l'opération (programmation, développement durable, densité, diversification - en groupement avec Adéquation, Transitec, BPTEC

Ville de Léguevin
Castelnouvel Léguevin (31)
2021

Assistance à maîtrise d'ouvrage pour la redéfinition du projet urbain du site de Castelnouvel - Ville en OEuvre mandataire

Les Nouveaux Constructeurs
Ballainvilliers
2020 - 2021

Evaluation de l'impact sur les équipements communaux (scolaire périscolaire, santé) et commerces de Ballainvilliers de l'opération des Nouveaux Constructeurs

Est-Ensemble Grand Paris
Villemonble, Bondy (93)
2021

Mission d'AMO pour l'approfondissement de l'étude urbaine du PRIR Bondy / Villemonble Marnaudes-Fosses-aux Bergers - Interland mandataire

Chartres
Chartres
2020-2021

Scénarii programmatiques, urbains et opérationnels, programmation urbaine détaillée et phasée - en groupement avec Architecture Studio Mandataire

Communauté d'Agglomération Lens Lievin
CA Lens Lievin (62)
2021

Réalisation d'études urbaines pré-opérationnelles dans le cadre de l'engagement pour le renouvellement du bassin minier (ERBM) - atelier 9.81 mandataire

EPF Normandie
EPF Normandie
2020 - 2021

Diagnostic, faisabilités, proposition d'aménagements sous forme de scénarios - en groupement avec Champ Libre mandataire

Ville du Luxembourg
Luxembourg
2021

Participation au dernier tour (5 équipes) du concours international sur la définition de la vocation et la programmation du quartier du Stade - architecture + aménagement Lu mandataire

SPL Clermont - Frange Nord
Clermont-Ferrand
2020 - 2021

Diagnostic, faisabilités, pré programmation et programme - en groupement avec BPTEC

Conservatoire du littoral
Crotoy
2020 - 2021

Etat des lieux et analyse fonctionnelle du site et des bâtiments, rencontre des acteurs et concertation, définition des scénarios et préprogrammation en groupement avec KLEIN Architecte SWITCH NJC Economie MAGEO Morel Associés

Communauté d'Agglomération du Niortais « Niort Agglo »
Niort (79)
2020

Etude de programmation pour le développement et l'aménagement de l'ilot urbain de Niort Tech III

Epône
Epône Mézières
2020 - 2021

Définition d'une programmation urbaine, actualisation du plan guide - en groupement avec Polyptyque mandataire, Pivadis, Praxys, Merlin, Coudray

CASGBS
Communauté d'Agglomération Saint-Germain Boucles de Seine
2020

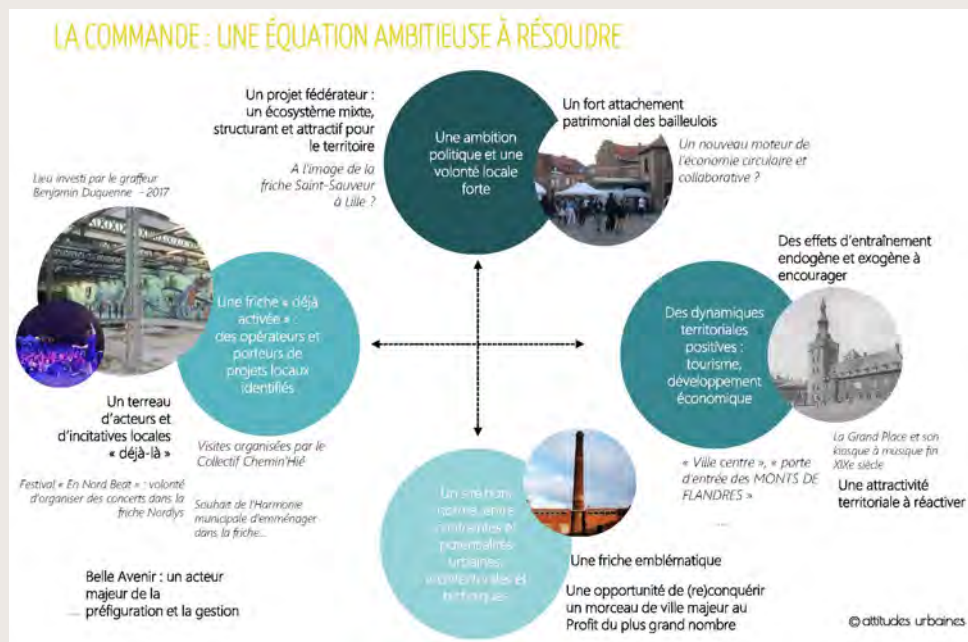
Mission d'AMO et études urbaines pour la redynamisation des centres villes de 6 communes du territoire : Le Mesnil-le-Roi, Mareil- Marly, L'Etang-la-Ville, Louveciennes, Le Port-Marly, Aigremont (78)

GPSO
Evry-Courcouronnes
2020

Diagnostic stratégique et définition d'une stratégie Campus pour conforter l'attractivité du territoire

Grand Paris Sud
Evry-Courcouronnes (91)
2019

Définition du projet «Coeur d'Agglo» et de sa mise en oeuvre : diagnostic stratégique, principes d'aménagement et déclinaison opérationnelle à horizon 2030



La commande : une équation ambitieuse à résoudre

Programmation urbaine, architecturale et économique de la friche Nordlys - Mission d'AMO

Orléans Métropole
Combleux (45)
2019

Mission d'AMO et étude de faisabilité urbaine en vue du réaménagement de l'ancien site IBM à Combleux, en collaboration avec AEI

**Champigny-sur-Marne
Chennevières-sur-Marne**
Champigny et Chennevières-sur-Marne (94)
2019

Etude de maîtrise d'oeuvre urbaine pour le NPNRU du quartier de Bois l'Abbé et accompagnement de la phase Protocole (accord-cadre), en collaboration avec Urbicus

Paris La Défense
Paris (75)
2019

Participation au dialogue compétitif et définition de la programmation des volumes résiduels centraux du quartier d'affaire de La Défense, en collaboration avec Baukunst

Ville de Bourges
Bourges (18)
2019

Mission d'AMO pour l'élaboration des orientations et du programme d'actions de la démarche «Action Coeur de Ville»

<p>EPF Normandie Argentan (61) 2019</p>	<p>Etude de stratégie de programmation urbaine sur six sites</p>	<p>CASQY - Ville de Coignières Coignières 2018 - 2019</p>	<p>Etude d'urbanisme pré-opérationnelle pour la restructuration du secteur gare et animation de la démarche de concertation sur le territoire de Communauté d'Agglomération de Saint-Quentin- en-Yvelines, en collaboration avec BAU</p>
<p>CASQY - Ville de Maurepas et de Coignières Ville de Maurepas et de Coignières (78) 2019</p>	<p>Etude urbaine pré-opérationnelle et concertation pour la requalification du secteur Pariwest sur le territoire Communauté d'Agglomération de Saint-Quentin- en-Yvelines - Forum Gibet et Portes de Cheuvreuse, en collaboration avec BAU</p>	<p>Groupe Caisse des Dépôts France et DOM TOM 2018 - 2019</p>	<p>Assistance au management de projet et expertises dans le cadre du Plan Action Cœur de Ville - Normandie, Bretagne, Pays de la Loire, Nouvelle-Aquitaine, Occitanie, Provence-Alpes-Côte d'Azur, Corse, Martinique, Guadeloupe, Guyane, la Réunion, Mayotte, en collaboration avec Espelia</p>
<p>Métropole Aix - Marseille - Provence Marseille (13) 2019</p>	<p>Mission d'AMO et d'étude - lot 1 : programmation urbaine et accompagnement pré-opérationnel pour la concession de la Capelette</p>	<p>Agglomération de la Région de Compiègne (ARC) Compiègne (60) 2018</p>	<p>Etude de programmation urbaine pour le NPNRU du Clos des Roses et de la Victoire (lot 2)</p>
<p>Etablissement Public Foncier de Normandie (EPFN) Lisieux (14) 2019</p>	<p>Etude d'urbanisme pré-opérationnelle pour la restructuration urbaine du secteur Gare, incluant une méthode de design thinking</p>	<p>Communauté d'Agglomération Val d'Yerres - Val-de-Seine Epinay-sous-Sénart (91) 2018</p>	<p>Mission d'AMO et d'étude - lot 2 : programmation urbaine et technique pour la définition du NPNRU Les Cinéastes - La Plaine</p>
<p>Ville de la Rochelle La Rochelle (17) 2019</p>	<p>Etude de programmation urbaine en vue de la requalification du boulevard Sautel dans le cadre de la mission d'assistance à la mise en œuvre des opérations d'aménagement urbain (accord cadre - lot 2), en collaboration avec Saroam architectes et associés</p>	<p>Ville de Calais Calais (62) 2018</p>	<p>Etude de programmation et d'urbanisme pour le secteur Arc Ouest - Mission d'AMO</p>
<p>Ville de la Rochelle La Rochelle (17) 2019</p>	<p>Etude de programmation urbaine en vue de la requalification et de l'aménagement du secteur Prieuré Lafond dans le cadre de la mission d'assistance à la mise en œuvre des opérations d'aménagement urbain (accord cadre - lot 2), en collaboration avec Saroam architectes et associés</p>	<p>Etablissement Public Foncier de Normandie (EPFN) Alençon (61) 2018</p>	<p>Etude de programmation en vue de la reconversion de quatre friches urbaines</p>
<p>EPA Alzette- Belval Communauté de Communes du Pays Haut Val d'Alzette (54, 57) 2018 - 2021</p>	<p>Missions de programmation urbaine, schémas directeurs d'équipements et d'AMO sur le territoire de l'OIN Alzette Belval</p>	<p>Ville de Limoges Limoges (87) 2017 - 2018</p>	<p>Etude urbaine pour la programmation et la conception du NPNRU du quartier Val de l'Aurence, en collaboration avec Interland</p>

SPL le Bourget / Grand ParisDugny (93)
2017 - 2018

Programmation urbaine de l'éco quartier / Village des Médias (Jeux Olympiques Paris 2024) au sud de la commune de Dugny

Communauté d'Agglomération de Plaine Commune (CAPC)Stains (93)
2016 - 2018

Etude de programmation macro urbaine dans le cadre du NPNRU du Clos Saint Lazare à Stains - Articulation avec le projet urbain de la ZAC des Tartres

Eurométropole de StrasbourgStrasbourg (67)
2016 - 2018

AMO et programmation urbaine pour la réalisation d'un agroquartier sur le secteur Mélanie à la Robertsau

Agence Française de Développement (AFD)Rabat-Salé (Maroc)
2016 - 2017

Assistance technique à la programmation urbaine et au montage opérationnel et financier de l'aménagement du site de Bouregreg - séquent 3 (accord-cadre assistance technique UPFI), sous l'égide de l'INTA

Métropole de LyonVénissieux et Saint-Fons (69)
2016 - 2018

AMO et programmation urbaine des quartiers prioritaires de la Politique de la Ville de Vénissieux et de Saint-Fons, en collaboration avec Passagers des Villes

Ville de Mantes-la-JolieMantes-la-Jolie (78)
2016 - 2017

Étude préalable et programmation urbaine pour le projet de restructuration des dalles centres du Val-Fourré, en collaboration avec l'Atelier Ruelle

Ville de NiortNiort (79)
2016 - 2018

Etude de programmation urbaine et architecturale de l'îlot Denfert-Rochereau dans le cadre du NPNRU Secteur Pontreau / Colline Saint André

Établissement Public d'Aménagement du Mantois Seine Aval (EPAMSA)Mantes-la-Jolie (78)
2016 - 2017

Etudes de programmation urbaine et prospective pour les opérations d'aménagement menées par l'EPAMSA (accord-cadre) - lot 1

Communauté Urbaine de DunkerqueSaint-Pol-sur-Mer (59)
2016 - 2018

Etude urbaine et sociale dans le cadre du NPNRU des quartiers Jean-Bart, Guynemer, Cité Liberté, Cité des Cheminots et Rond-point du 8 mai 1945 de Saint-Pol-sur-Mer, en collaboration avec Passagers des Villes

Etablissement Public Foncier de Normandie (EPFN)Montville (76)
2016 - 2017

Etude de programmation urbaine pré-opérationnelle pour la reconversion du site industriel Legrand

Ville du HavreLe Havre (76)
2016 - 2018

Etude de programmation et faisabilité du projet urbain des quartiers Vallée Bereult et Gravelle La Vallée, en collaboration avec Arte Charpentier

Evry - Grand Paris Sud, Seine Essonne, SénartEvry (91)
2016 - 2017

Programmation urbaine dans le cadre de l'étude de faisabilité urbaine et technique du NPNRU Pyramides et Bois-Sauvage, en collaboration avec Bécard Map

Ville de Savigny-le-TempleSavigny-le-Temple (77)
2016 - 2017

Etude urbaine pour la requalification et le réaménagement du centre-ville de Savigny-le-Temple dans le cadre du NPNRU d'intérêt régional, en collaboration avec Site & Cité

Ville de ChenôveChenôve (21)
2016 - 2017

Définition du projet de renouvellement urbain du quartier NPNRU du Mail : stratégie urbaine, programme d'actions, déclinaison opérationnelle

Ville de Ris-Orangis
Ris-Orangis (91)
2016

Étude de programmation urbaine pré-opérationnelle sur le secteur de l'Arc Sud

Ville de Châteaurenard
Châteaurenard (13)
2015 - 2016

Participation au dialogue compétitif et définition de la programmation urbaine de l'opération quartier Gare en vue de l'attribution de l'accord-cadre de maîtrise d'oeuvre urbaine, en collaboration avec l'agence Ter

Société du Grand Paris (SGP)
Champigny-sur-Marne (94)
2016

Étude de programmation urbaine pré-opérationnelle pour le projet d'aménagement Champigny- Centre, territoire innovant du Grand Paris, en collaboration avec A'PMD

Etablissement Public Foncier de Normandie (EPFN)
Saint-Pierre-du-Vauvray (27)
2015 - 2016

Étude de programmation urbaine pré-opérationnelle pour la reconversion du site de l'usine Labelle

Société du Grand Paris (SGP)
Villejuif (94)
2016

Étude de programmation urbaine pré-opérationnelle concernant la mutation et l'aménagement des emprises foncières autour de la gare du Grand Paris Express de Villejuif

Communauté d'Agglomération Grenoble Alpes Métropole («La Métro»)
Grenoble, Echirolles (38)
2015

Elaboration du dossier de préfiguration NPNRU pour le quartier des Villeneuves, incluant une démarche partenariale et participative intégrée

Agence Française de Développement (AFD)
Alexandrie (Egypte)
2016

Mission de programmation et de montage opérationnel préalable, sous l'égide de l'INTA sur le site de Minat el Bassal et Kafr Ashry

Communauté d'Agglomération Les Portes de L'Essonne - AFTRP
Juvisy (91)
2015

Définition du projet «Coeur d'Agglo» et de sa stratégie de mise en œuvre : diagnostic stratégique, principes d'aménagement et déclinaison opérationnelle

Communauté d'Agglomération Orléans Val-de-Loire («L'AGGLO»)
Orléans (45)
2015 - 2019

Mission de programmation urbaine et management de projet pour la requalification du projet urbain Dessaux - Les Aubrais et du projet de territoire InteRives

Ville d'Epinay-sous-Sénart
Epinay-sous-Sénart (91)
2015

Elaboration du schéma directeur de préfiguration pour le NPNRU Les Cinéastes - La Plaine : diagnostic territorial, stratégie urbaine de développement, préparation du protocole de préfiguration

Ville de Nîmes
Nîmes (30)
2015 - 2016

Participation au dialogue compétitif et définition de la programmation du projet urbain Pissevin et Valdegour en vue de l'attribution de l'accord-cadre de maîtrise d'oeuvre urbaine, en collaboration avec Dumetier Design

Ville de Chenôve
Chenôve (21)
2015

Étude de programmation urbaine et résidentielle du secteur Renan dans le cadre du NPNRU du quartier du Mail

SAEM du Développement du Dunkerquois
Dunkerque (59)
2015 - 2017

Mission de (re)programmation urbaine, de co-production et de médiation pour le projet de la ZAC Grand Large, en collaboration avec Passagers des Villes

Communauté d'Agglomération Est Ensemble (CAEE)
Pantin (93)
2014 - 2015

Programmation économique, commerciale et culturelle de l'éco quartier gare de Pantin - Mission d'AMO

Etablissement Public Foncier de Normandie (EPFN)Lisieux (14)
2014 - 2015

Etude de stratégie et de programmation urbaine sur cinq sites, incluant une démarche partenariale intégrée Communes du Pays Haut Val d'Alzette

Ville d'AmiensAmiens (80)
2013 - 2014

Etude de programmation urbaine, schéma directeur et cadre réglementaire pour le renouvellement urbain de la zone d'activités historique de Montières Sud-Est en un quartier mixte

Ville d'EvreuxEvreux (27)
2014 - 2015

Reconversion d'une friche hospitalière en centre-ville : définition de la vocation programmatique, mise en place d'une procédure de consultation et mise en oeuvre du projet d'aménagement urbain du site Saint-Louis

Communauté d'Agglomération Grenoble Alpes Métropole («La Métro»)Grenoble, Echirolles (38)
2013 - 2014

Mise au point du dossier intercommunal pour la candidature NPNRU et la pré-labellisation en éco quartier

Amiens AménagementAmiens (80)
2014

Définition du projet urbain, programmation et conception urbaine de la frange Nord d'Amiens

Société Publique Locale d'Aménagement Chartres Aménagement (SPLA Chartres Aménagement)Chartres (28)
2013 - 2014

Mise au point du plan guide du Plateau Nord Est de Chartres : définition de la stratégie d'aménagement et vocationnelle, élaboration du programme urbain et opérationnel, en collaboration avec Architecture Studio

Établissement Public d'Aménagement du Mantois Seine Aval (EPAMSA)Epône, Mézières (78)
2014

Programmation urbaine et scolaire du secteur Gare d'Epône-Mézières

Société Publique Locale d'Angers Agglomération (SPL2A) et Ville d'AngersAngers (49)
2013 - 2014

Diagnostic territorial, stratégie d'aménagement et de marketing territorial en vue du renouvellement urbain, social et économique du quartier NPNRU Monplaisir

Ville de ColombesColombes (92)
2013 - 2017

Programmation urbaine et définition de la stratégie globale de développement du secteur des Canibouts dans le cadre du NPNRU : diagnostic stratégique, principes d'aménagement, programmes d'actions et déclinaison opérationnelle

Agence Foncière et Technique de la Région Parisienne (AFTRP)Aubervilliers (93)
2013 - 2015

Programmation urbaine du projet d'éco quartier du Fort d'Aubervilliers

Ville du Blanc-MesnilBlanc-Mesnil (93)
2013 - 2014

Etat des lieux et diagnostic des quartiers Nord du Blanc-Mesnil, mise au point de scénarii et d'un schéma directeur urbain et programmatique dans le cadre du NPNRU (plan guide)

Ville de ChenôveChenôve (21)
2013

Etude de programmation urbaine et architecturale de l'îlot Gambetta dans le cadre du NPNRU du quartier du Mail

Communauté d'Agglomération Evry Centre Essonne (CAECE)Ris-Orangis, Bondoufle (91)
2013 - 2014

Définition d'une vocation territoriale et de la programmation urbaine pour l'émergence d'un nouveau quartier autour d'un équipement rayonnant, en collaboration avec Agence François Leclercq (dialogue compétitif)

Ville d'AmiensAmiens (80)
2013

Etude de prospective urbaine et de faisabilités sur le secteur Citadelle - Hôpital Nord

programmation urbaine & territoriale

→ programmation urbaine / habitat / économique

Seine Saint Denis Habitat
La Courneuve (93)
2023

Étude de faisabilité architecturale, technique et programmatique pour la réhabilitation du bâtiment du Mail de Fontenay à La Courneuve et étude de programmation de locaux commerciaux / d'activités

SPL Plaine Commune
Stains Tartres
2020 - 2021

Étude territoriale sur l'offre de service et les dynamiques, prospective démographique

Séquano Aménagement
Département de Sainte-Saint-Denis
2022

Mission de programmation urbaine de la Zac de la Montjoie

SOLEAM
Saint-Denis, Saint-Ouen (93)
2019

Programmation des RDC du Village Olympique en locaux d'activités, services et commerces dont alternatifs (JOP 2024)

Communauté d'Agglomération Val d'Yerres Val de Seine
Epinay-Sous-Senart (91)
2021

Mission d'assistance à maîtrise d'ouvrage pour l'élaboration d'une stratégie de projet et la consolidation opérationnelle du projet de renouvellement urbain du quartier de la plaine à Epinay-sous-Senart - Ville en oeuvre mandataire

Communauté d'Agglomération de Saint-Quentin-en-Yvelines (CASQY)
Coignières (78)
2018

Etude de programmation urbaine pré-opérationnelle pour l'aménagement du secteur élargi de la gare de Coignières (programmation résidentielle et schéma directeur d'équipements), incluant une démarche participative intégrée



Le site dans le grand paysage
Reconversion du site Saint-Louis à Evreux



Analyse des pôles de centralité

Agglomération de la Région de Compiègne (ARC)
Compiègne (60)
2018

Etude stratégique de diversification immobilière et sociale de l'habitat pour le projet NPNRU du Clos des Roses et de la Victoire

Grand Paris Seine et Oise (GPSEO)
Orgeval (78)
2018

Programmation résidentielle du projet de restructuration du secteur des 40 Sous à Orgeval, en collaboration avec Objectif Ville

SPL le Bourget Grand Paris
Dugny (93)
2017 - 2018

Programmation résidentielle de l'éco quartier / Village des Médias (JOP 2024) au sud de la commune de Dugny

Communauté d'Agglomération de Plaine Commune (CAPC)Stains (93)
2016 - 2018

Impulsion d'une nouvelle dynamique micro-économique et entrepreneuriale dans le cadre de la programmation urbaine du NPNRU du Clos Saint Lazare à Stains

Ville d'AmiensAmiens (80)
2013 - 2014

Etude de programmation résidentielle et économique concernant le projet de restructuration de la zone d'activités historique de Montières Sud-Est en un quartier mixte

Communauté d'Agglomération de Plaine Commune (CAPC)Stains (93)
2014 - 2015

Définition de la stratégie de développement économique et du programme d'actions à mener dans le cadre du NPNRU du Clos-Saint-Lazare à Stains, incluant une démarche partenariale et participative intégrée

Agence Foncière et Technique de la Région Parisienne (AFTRP)Aubervilliers (93)
2013

Programmation résidentielle du projet d'éco quartier du Fort d'Aubervilliers

Communauté d'Agglomération Est Ensemble (CAEE)Pantin (93)
2014 - 2015

Programmation économique, commerciale et culturelle de l'éco quartier gare de Pantin - Mission d'AMO

Communauté d'Agglo. de Saint-Quentin-en-Yvelines (CASQY) - Ville de La Verrière - ADEMELa Verrière (78)
2012 - 2016

Programmation résidentielle du projet Gare Bécannes (1 800 logements)

Communauté de Communes de l'Ouest Guyanais (CCOG)CC de l'Ouest Guyanais (973)
2014 - 2015

Etude de programmation relative à la construction de structures d'hébergement des entreprises en création et en développement sur le territoire de la CCOG

Etablissement Public Foncier de Normandie (EPFN)Offranville (76)
2012 - 2013

Programmation urbaine et économique du site Rousseau à Offranville

SorgemCommunauté d'Agglomération du Val d'Orge
Brétigny-sur-Orge (91)
2014 - 2015

Etude urbaine en vue de la création de la zone d'activités économiques Portes Sud (volet urbanisme, économique et environnemental)

Lille MétropoleWattrelos - Martinoire - Winhoute (59)
2012 - 2013

Etude d'urbanisme dans le cadre de l'accord-cadre Ville Intense : étude pré-opérationnelle pour l'extension d'un parc d'activités, en collaboration avec Interland

Agence Foncière et Technique de la Région Parisienne (AFTRP)Aubervilliers (93)
2013 - 2015

Actualisation de la programmation résidentielle et d'équipements du projet d'éco quartier du Fort d'Aubervilliers

Établissement Public d'Aménagement du Mantois Seine Aval (EPAMSA)Bonnnières-sur-Seine (78)
2012

Programmation résidentielle pour la revitalisation du centre-ville de Bonnières : analyse des dynamiques démographiques et du marché immobilier local, détermination des cibles de peuplement, des typologies des logements à développer, des statuts et montages à privilégier dans la première phase de la ZAC

Ville de CayenneCayenne (973)
2013 - 2014

Etude pour la réalisation d'un immobilier d'activités adapté aux quartiers sensibles de Cayenne : analyse de la micro-économie locale, définition des activités à potentiel et du réseau d'acteurs susceptible de les consolider, identification des solutions locales, élaboration du modèle économique, définition du processus d'intervention, de gestion et de sécurisation de la démarche (montage juridique)

EPAMSAMantes-la-Jolie et Rosny-sur-Seine (78)
2011 - 2012

Programmation résidentielle, servicielle et économique à développer dans le cadre du projet d'aménagement urbain de l'éco quartier fluvial

programmation urbaine & territoriale

→ programmation territoriale

Métropole Européenne de Lille
Métropole Européenne de Lille (59)
2021

Etudes de planification urbaine et programmation territoriale - Interland mandataire

Ville de Limay
Limay (78)
2016

Élaboration du schéma de cohérence urbaine dans le cadre du projet de renouvellement urbain de la commune de Limay, avec un zoom réalisé sur les 4 secteurs d'Intérêt Régional du NPNRU, en collaboration avec Interland

Syndicat Mixte Biopôle Clermont-Limagne
Clermont Auvergne Métropole - Riom Limagne et Volcans (63)
2020

Elaboration de stratégies de développement du secteur des sciences de la vie du pôle métropolitain Biopôle Clermont-Limagne, en collaboration avec Technopolis | France

Métropole Européenne de Lille
Lille (59)
2016

Définition des Orientations d'Aménagement et de Programmation (OAP) de différents secteurs identifiés en vue d'une traduction réglementaire dans le Plan Local d'Urbanisme Intercommunal de la Métropole Européenne de Lille (accord-cadre), en collaboration avec Interland

Agence Française de Développement (AFD)
Tunisie
2017

Mission de programmation urbaine et d'équipements sous l'égide de l'INTA dans le cadre du marché d'assistance technique au Programme de Réhabilitation et d'Intégration des Quartiers d'Habitation (PRIQH2) en Tunisie (accord-cadre)

Grand Paris Aménagement
Cœur d'Essonne et Grand Paris Sud Seine (91 et 77)
2016

Contribution à la feuille de route du Contrat d'Intérêt National du projet Porte Sud du Grand Paris - Mission d'AMO, en collaboration avec l'AFTRP



Préprogramme

Programmation d'un pôle métropolitain de loisirs, d'agritourisme et de tourisme fluvial et cycliste, pour l'Agglomération d'Orléans, à Combleux

Lille Métropole
Bousbecque (59)
2016

Etude d'urbanisme pour la mise en œuvre de la Ville Intense (accord-cadre), en collaboration avec Interland

Communauté Urbaine de Nantes Métropole
Nantes (44)
2016

Etude de programmation urbaine et étude sectorielle sur le secteur des Franges Ouest, en collaboration avec l'Agence Bécard Map

Etablissement Public d'Aménagement Alzette-Belval
Alzette-Belval (57)
2016

Etude de programmation et d'AMO à l'échelle de l'OIN dans un contexte transfrontalier (accord-cadre), en collaboration avec Adéquation

Ville de Sevrans
Sevrans et Aulnay-sous-Bois
(93)
2016

Etude urbaine et de pré-programmation dans le cadre du protocole de préfiguration et de la phase préparatoire à la future Convention de Renouvellement Urbain, en collaboration avec l'Atelier Ruelle

Communauté d'Agglomération de Lens-Liévin (CALL)
Lens, Liévin, Loos-en-Gohelle
(62)
2014 - 2015

Mission de programmation et d'AMO pour la conduite du projet urbain Euralens dans le cadre du groupement de commande Euralens

Lille Métropole
Capinghem (59)
2016

Etude stratégique de développement de la commune de Capinghem dans le cadre de l'accord-cadre Ville Intense : élaboration du masterplan communal (programmation urbaine, offre de services et équipements), en collaboration avec Interland

Communauté d'Agglomération du Val Maubuée (CAVM)
Val Maubuée (77)
2014 - 2015

Etude d'opportunité d'une liaison en transports communs sur la RD 199 et la valorisation de ses abords

Crépy-en-Valois
Communauté de Communes
Pays de Valois (CCPV)
Crépy-en-Valois (60)
2015 - 2018

Mission d'élaboration et de mise en application du projet urbain de Crépy-en-Valois dans ses différentes composantes (urbanisme, programmation urbaine, environnement, paysage et économie du territoire), en collaboration avec l'Agence Bécard Map (accord-cadre)

AFTRP
Sud Francilien (91 et 77)
2014

Elaboration d'une stratégie de regroupement intercommunal et planification du pôle métropolitain du Quadrant Sud pour préparer les bases d'une grande agglomération Sud francilienne

Grand Paris Aménagement
Sud Francilien (91)
2015

Recollement des dynamiques de projet et recherche des axes stratégiques pour la préfiguration et la construction du projet de territoire sud Essonnien - Mission d'AMO

AFTRP
Rosny-sous-Bois, Villemomble,
Neuilly-Plaisance, Neuilly-sur-
Marne (93)
2013 - 2014

Définition des programmes à mettre en oeuvre sur un foncier traversant les communes de Rosny-sous-Bois, Villemomble, Neuilly-Plaisance, Neuilly-sur-Marne (foncier de l'ex A103) - Programmation et définition des orientations stratégiques

Communauté d'Agglomération Plaine Commune (CAPC)
Saint-Ouen (93)
2015

Participation au concours de maîtrise d'œuvre pour l'élaboration du projet de renouvellement urbain des quartiers Vieux Saint-Ouen et Cordon La Motte Taupin, en collaboration avec Bécard et Palay

Lille Métropole
Emmerin, Houplin-Ancoisne,
Noyelles-lès-Seclin (59)
2013

Etude qui s'inscrit dans la démarche métropolitaine «Ville intense» (accord-cadre) - Elaboration du schéma intercommunal d'équipements dans le territoire des champs captants : mutualisation et mise en réseau des équipements à l'échelle intercommunale et développement de nouvelles formes de tourisme, en collaboration avec Interland

Etablissement Public d'Aménagement du Mantois Seine Aval (EPAMSA)
Chapet (78)
2015

Mission de programmation et d'AMO pour le développement et la valorisation de l'extension de la Ville de Chapet sur le secteur du Mitan - OIN Seine Aval (accord-cadre)

DREAL de Franche-Comté
Pays du Revermont (39), CC
du Jura Alsacien (68), CC des
Hauts du Val de Saône (70)
2013

Définition de stratégies de développement durable dans le cadre de la première génération des Ateliers de Territoires - Elaboration d'une feuille de route des actions à mener sur le territoire à court et moyen terme

Arc Syndicat Mixte
PACA Arve - Porte des Alpes
(74)
2015

Etude d'aménagement et zoom mobilité sur le périmètre d'aménagement coordonné de l'Agglomération Arve-Porte des Alpes (PACA), en collaboration avec Indiggo

Genève PSD
Genève (Suisse)
2012 - 2013

Elaboration du projet stratégique de développement (PSD) du Versoix

Société Publique Locale Val-d'Orge (SPL Val-d'Orge)Val-d'Orge (91)
2012 - 2013

Définition de la vocation générale pour la reconversion de la Base Aérienne 217 et réflexion sur la stratégie territoriale du Val d'Orge : diagnostic stratégique et économique, scénarii de développement et orientations programmatiques, en collaboration avec l'AREP

Établissement Public d'Aménagement Orly Rungis Seine Amont (EPA ORSA)Rungis (94)
2011

Stratégie d'aménagement et de développement du site de la Plaine Montjean

Communauté Urbaine de Bordeaux (CUB)Bordeaux (33)
2012 - 2013

Elaboration des stratégies de valorisation pour mettre la nature au coeur du projet métropolitain sur le territoire de la Communauté Urbaine de Bordeaux (27 communes, 71000 habitants, 55000 ha)

Société d'Aménagement de la Métropole Ouest Atlantique (SAMOA)Nantes (44)
2011

Elaboration de la stratégie de vocation métropolitaine et du projet d'aménagement urbain pour l'Île-de-Nantes : réflexion sur les fonctions porteuses d'aménités urbaines et leur localisation

Communauté d'Agglomération Est Ensemble (CAEE)CA Est Ensemble (93)
2012

Elaboration d'un diagnostic et d'une prospective sociodémographique du territoire de la Communauté d'agglomération Est Ensemble

Communauté de Communes de la Région de CharnyCharny (89)
2010 - 2015

Définition du schéma d'aménagement et de développement du territoire - Elaboration des documents du Plan Local d'Habitat Intercommunal (PLHI), en collaboration avec David Borgobello et Philippe Avice

Ville de Croissy-sur-SeineCroissy-sur-Seine (78)
2011 - 2014

Elaboration du projet de ville et sa traduction dans le Plan Local d'Urbanisme (PLU), incluant une démarche participative intégrée - Elaboration des documents du PLU

Ville de la Grande-MotteLa Grande-Motte (34)
2009 - 2010

Elaboration du schéma directeur communal dans le cadre du projet de réhabilitation et de modernisation de la ville de la Grande-Motte, en collaboration avec Biecher Architectes

Communauté d'Agglomération Grenoble Alpes MétropoleGrenoble, Echirolles, Eybens (38)
2011 - 2014

Définition d'un développement métropolitain autour de trois polarités dans une logique de développement durable et solidaire du territoire : diagnostic stratégique, scénarii de vocation et orientations programmatiques

Ville de MaurepasMaurepas (78)
2008 - 2012

Elaboration du projet de ville et sa traduction dans le Plan Local d'Urbanisme (PLU), incluant une démarche participative intégrée - Elaboration des documents du PLU

Communauté Urbaine du Grand ToulouseToulouse (31)
2011 - 2013

Stratégie territoriale et étude prospective et opérationnelle pour renforcer la cohérence urbaine, le développement et le renouvellement du bassin de vie du territoire Nord de la Communauté Urbaine du Grand Toulouse

Établissement Public Paris Saclay (EPPS) / Agence Foncière et Technique de la Région Parisienne (AFTRP)Paris Saclay (78 et 91)
2011 - 2012

Projet d'aménagement urbain du Cluster Paris-Saclay : réflexion sur l'offre de services et d'équipements des quartiers sud du plateau (articulation entre stratégie métropolitaine et politiques locales), en collaboration avec Acadie

prospective & schéma directeur immobilier d'équipements

La Prospective et le Schéma directeur immobilier d'équipements permettent d'optimiser et de valoriser le patrimoine de la Collectivité par la mise en œuvre d'une stratégie programmatique et immobilière clairement évaluée, définie, phasée, chiffrée (investissement et fonctionnement).

Plus précisément, ils visent à :

- Déterminer les besoins quantitatifs et qualitatifs en matière d'équipements et de services à horizon 5/10/20 ans (classes nouvelles, adaptation des équipements...)
- Fournir une vision claire des évolutions possibles et souhaitables au regard des résultats de la prospective, des capacités financières des acteurs, des nouvelles pratiques et évolutions des attentes
- Hiérarchiser les actions à conduire sur le patrimoine immobilier et sur la sectorisation scolaire à l'appui d'une feuille de route stratégique spatialisée, phasée et chiffrée au profit notamment du Plan pluri-annuel d'Investissement et du budget de fonctionnement.

Nos prestations

Schéma directeur immobilier d'équipements

Une analyse 360 degrés du patrimoine, des usages et politiques publiques locales, pour un plan d'actions détaillé et financièrement crédible à court, moyen et long termes

Prospective socio-démographique, scolaire et petite enfance

Une analyse fine des besoins, des outils matriciels prospectifs éprouvés et un travail main dans la main avec les services pour une vision la plus juste possible de l'évolution des effectifs

Analyse et modification de la carte scolaire

Une connaissance fine de la sensibilité du sujet et des outils SIG performants pour des scénarios argumentés et une mise en œuvre sur mesure de la nouvelle sectorisation

Quelques méthodes et outils

- Diagnostic programmatique, urbain, immobilier de l'offre
- « Ateliers vivants » utilisateurs et usagers
- Analyse rétrospective et tests d'impacts
- Logiciels prospective et carte scolaire
- Cartographie SIG
- Prospective démographique et modes de vie
- Benchmarks contextualisés
- Faisabilités urbaines et architecturales
- Planification de l'investissement et du fonctionnement
- ...



prospective & schéma directeur immobilier d'équipements

EPAMSA (Établissement public d'aménagement du Mantois Seine-Aval)

Freneuse (78)
2024

Étude de sommaire de prospective logements à Freneuse

Communauté d'Agglomération Roissy Pays de France

Fontenay-en-Parisis (95)
2024

Étude de prospective scolaire des équipements scolaires à Fontenay-en-Parisis

Commune de Sèvres

Sèvres (92)
2024

Étude de prospective scolaire et réalisation d'un schéma directeur des établissements scolaire

Ville de Saint-Germain en Laye

Saint-Germain en Laye (78)
2023

Étude de prospective et de schéma directeur scolaire pour la Ville de Saint-Germain en Laye

EPAMSA (Établissement public d'aménagement du Mantois Seine-Aval)

Freneuse (78)
2024

Étude de projection des effectifs scolaires à Freneuse

Ville de Paris

Paris(75)
2023

Réalisation d'un schéma directeur architectural et paysager visant la mise en valeur du centre sportif Georges Carpentier et la construction d'une piscine (13ème arrondissement)



Spatialisation des principes urbains

Schéma directeur d'aménagement et de programmation de l'axe Seine à Ris Orangis (91)

Ville d'Auxonne

Auxonne (21)
2023

Étude de prospective et de schéma directeur scolaire pour la Ville d'Auxonne

Ville de Chambourcy

Chambourcy (78)
2022

Etude de prospective et schéma directeur des équipements

Ville d'Echevenex

Echevenex (01)
2022

Etude de prospective scolaire

Ville de Valenciennes
Valenciennes (59)
2022

Actualisation d'une étude de prospective scolaire

Ville du Louvres
Louvres (95)
2021

Etude de prospective habitat et équipements - schéma directeur des équipements publics

Ville de Rueil Malmaison
Rueil Malmaison (78)
2022

Etude de prospective scolaire

Ville de Bobigny
Bobigny (93)
2021

Mission d'actualisation de l'étude de pré-programmation des équipements publics dans le cadre du NPNRU du quartier Edouard Vaillant Abrevoir

Ville de Draveil
Draveil (91)
2022

Etude de prospective scolaire et préconisation des interventions à mener sur la sectorisation et les équipements

Ville de Villetaneuse
Villetaneuse
2020 - 2021

Diagnostic stratégique et prospective scolaire suivant la sectorisation actuelle, schéma directeur, plan d'actions - en groupement avec BPTEC

Ville de Malakoff
Malakoff
2022

Actualisation et approfondissement de l'étude de prospective scolaire

Ville d'Arque-la-Bataille
Arque-la-Bataille
2020 - 2021

Diagnostic et prospective des besoins scolaires, réflexions spécifiques sur les écoles et la Mairie

Ville de Villeneuve-la-garenne
Villeneuve-la-garenne (92)
2022

Mission d'actualisation de la prospective scolaire, de la modification de la sectorisation et du schéma directeur scolaire

Ville de Malakoff
Malakoff
2020 - 2021

Prospective scolaire et carte scolaire, scénarios et hiérarchisation des interventions sur le parc scolaire - en groupement avec BPTEC

Grand Chalon
2022

Enquête sur les besoins et les attentes des familles en insertion sociale et/ou professionnelle pour le soutien à la parentalité et l'accompagnement à garde de leurs enfants

Ville de Biscarrosse
Biscarrosse
2020 - 2021

Diagnostic stratégique, schéma directeur des équipements - en groupement avec BPTEC

Ville de Bassens
Bassens (33)
2022

Étude de prospective et de schéma directeur scolaire pour la Ville de Bassens

Ville de Saint-Genis-Pouilly
Saint-Genis-Pouilly (01)
2020

Prospective scolaire, évolution de la sectorisation scolaire et définition des besoins en équipements scolaires et périscolaires

Grand Paris Aménagement (GPA)Villeneuve-la-Garenne (92)
2019 - 2020

Etude de programmation urbaine pour les équipements publics d'Opération d'Intérêt Métropolitain secteurs Nord, Réniers, Litte et Bongarde à Villeneuve-la-Garenne

Ville de MaubeugeMaubeuge (59)
2019

Schéma directeur d'équipements enfance et sport et missions de programmation architecturale (accord cadre mono attributaire – lots 1 et 2)

Etablissement Public d'Aménagement Alzette-Belval

2019 - 2020

Elaboration du schéma directeur d'équipements sportifs et culturels sur les territoires Audun-Le-Tiche, Aumetz, Boulange, Ottange, Rédange, Russange (57), Thil, Villerupt (54)

Etang-la-VilleEtang-la-Ville (78)
2019

Elaboration du schéma directeur d'équipements de la commune

Ville de ValenciennesValenciennes (59)
2019 - 2020

Prospective scolaire et définition des besoins en équipements scolaires et périscolaires

Ville de Saint-Cyr-l'EcoleSaint-Cyr-l'Ecole (78)
2019

Prospective scolaire et redéfinition de la sectorisation scolaire

Etablissement Public d'Aménagement Alzette-BelvalCommunauté de Communes du Pays Haut Val d'Alzette (54, 57)
2019

Elaboration du schéma directeur des équipements sportifs et culturels sur le territoire de l'OIN Alzette Belval

EPA Alzette- BelvalCommunauté de Communes du Pays Haut Val d'Alzette (54, 57)
2018 - 2021

Missions de programmation urbaine, schémas directeurs d'équipements et d'AMO sur le territoire de l'OIN Alzette Belval

Ville de MaubeugeMaubeuge (59)
2019

Schéma directeur des équipements sportifs et missions de programmation architecturale (accord cadre mono attributaire – lot 2)

Ville de Rosny-sous-BoisRosny-sous-Bois (93)
2018 - 2019

Schéma Directeur des locaux techniques et de stockage de la ville de Rosny-sous-Bois et leur programmation architecturale

Ville de MaubeugeMaubeuge (59)
2019

Schéma directeur des équipements petite enfance, groupes scolaires et locaux associatifs et missions de programmation architecturale (accord cadre mono attributaire – lot 1)

Ville de JuvisyJuvisy (91)
2018

Elaboration de la prospective scolaire et du schéma directeur d'équipements scolaires induits par les besoins de la programmation de logements

Ville de Villeneuve-la-GarenneVilleneuve-la-Garenne (92)
2019

Etude de prospective scolaire et de pré-programmation pour la construction d'un groupe scolaire dans le secteur Bongarde

Communauté d'Agglomération de Saint-Quentin-en-Yvelines (CASQY)Coignières (78)
2018

Etude de programmation urbaine pré-opérationnelle pour l'aménagement du secteur élargi de la gare de Coignières (programmation résidentielle et schéma directeur d'équipements), incluant une démarche participative intégrée

Ville de Montpellier
Montpellier (34)
2018

Elaboration du schéma directeur local d'équipements du NPNRU du quartier de la Mosson au sein de l'accord-cadre de maître d'œuvre urbaine remporté à l'issue du dialogue compétitif, en collaboration avec Passagers des Villes

Sorgem
Brétigny-sur-Orge (94)
2017 - 2018

Prospective scolaire, évolution de la sectorisation scolaire et élaboration du schéma directeur d'équipements scolaires à Brétigny-sur-Orge et la ZAC Clause Bois-Badeau

Ville de Vitry-sur-Seine
Vitry-sur-Seine (94)
2017 - 2019

Mission d'études prospectives, de programmation et de propositions relatives aux besoins en équipements et services publics à court, moyen et long terme pour une ville soutenable, incluant un zoom sur les équipements scolaires - Mission d'AMO

Ville de Bobigny
Bobigny (93)
2017 - 2018

Etude de pré-programmation d'équipements publics dans le cadre du projet NPNRU Edouard Vaillant - Abrevoir

EPA Alzette- Belval
Communauté de Communes du Pays Haut Val d'Alzette (54, 57)
2017 - 2018

Etude de prospective scolaire et de programmation des équipements petite enfance, scolaires et périscolaires sur le territoire de l'OIN Alzette Belval

Ville de Villeneuve-la-Garenne
Villeneuve-la-Garenne (92)
2017 - 2018

Etude stratégique pour le développement et la valorisation de l'offre éducative et scolaire de la Ville de Villeneuve-la-Garenne - Prospective scolaire, évolution de la sectorisation scolaire et définition des besoins en équipements scolaires et périscolaires

Ville de Rosny-sous-Bois
Rosny-sous-Bois (93)
2017 - 2018

Actualisation du schéma directeur scolaire au regard des résultats de la prospective scolaire

Établissement Public d'Aménagement du Mantois Seine Aval (EPAMSA)
Buchelay (78)
2017

Elaboration de la prospective scolaire et du schéma directeur d'équipements scolaires induits par les besoins des ZAC Mantes Université et Innovaparc

Ville de Brest
Brest (29)
2017 - 2018

Elaboration du schéma directeur d'équipements dans le cadre des projets NPNRU Recouvrance (intérêt régional) et Bellevue (intérêt national) - Etude stratégique et d'accompagnement sur les lieux de services à la population, les usages sociaux actuels et futurs

Ville de Clichy-sous-Bois
Clichy-sous-Bois (93)
2016 - 2018

Prospective scolaire, évolution de la sectorisation scolaire et détermination des besoins en équipements scolaires

Etablissement Public d'Aménagement Alzette-Belval
Alzette-Belval (57)
2017 - 2018

Etude de prospective scolaire et de programmation relative à la capacité d'accueil d'équipements petite enfance, scolaires et périscolaires

Ville d'Aubervilliers
Aubervilliers (93)
2016 - 2018

Mission de diagnostic et d'étude prospective à l'échelle du territoire communal relative aux équipements publics de la Ville

Ville de Limoges
Limoges (87)
2017 - 2018

Elaboration de la prospective scolaire et du schéma directeur d'équipements dans le cadre de l'étude urbaine pour la programmation et la conception du NPNRU du quartier Val de l'Aurence, en collaboration avec Interland

Sorgem
Savigny-Sur-Orge (91)
2016 - 2018

Étude de définition pour la programmation de nouveaux équipements dans le cadre du projet NPNRU Grand Vaux, élaboration de la prospective et de la programmation scolaire

Ville de Mantes-la-Jolie
Mantes-la-Jolie (78)
2016 - 2017

Étude de programmation de la Plaine des Sports comme greffe urbaine à Mantes-la-Jolie, en collaboration avec Interland

Etablissement Public Foncier d'Ile-de-France (EPFIF)
Clichy-sous-Bois (93)
2015 - 2016

Elaboration du schéma directeur d'équipements publics, commerciaux et économiques du projet urbain du Bas Clichy dans le cadre de la diversification fonctionnelle de l'ORCOD-IN et de la réinterrogation globale du projet

Communauté d'Agglomération Orléans Val de Loire («L'AGGLO»)
Orléans (45)
2016 - 2017

Etude de programmation et d'innovation par les services pour le projet InteRives à Orléans (accord-cadre)

Ville de La Garenne-Colombes
La Garenne-Colombes (92)
2015

Prospective scolaire et définition des besoins en équipements scolaires et périscolaires

Ville de Saint-Germain-en-Laye
Saint-Germain-en-Laye (78)
2016 - 2017

Prospective scolaire et accompagnement dans la définition et la mise en oeuvre d'une nouvelle sectorisation scolaire

Etablissement Public Foncier des Yvelines (EPFY)
Etang-la-Ville (78)
2015

Etude de l'impact du projet du « Clos des Vignes » sur les équipements de la commune

Ville de Gennevilliers
Gennevilliers (92)
2016 - 2017

Prospective scolaire, évolution de la sectorisation scolaire et définition des besoins en équipements scolaires et périscolaires

Ville de Chenôve
Chenôve (21)
2014 - 2015

Elaboration de la prospective scolaire et du schéma directeur d'équipements scolaires

Ville de Sartrouville
Sartrouville (78)
2016

Étude prospective des besoins en équipements publics dans le cadre du projet NPNRU du quartier des Indes et du Plateau

Établissement Public d'Aménagement du Mantois Seine Aval (EPAMSA)
Epône, Mézières (78)
2014

Elaboration de la prospective scolaire et du schéma directeur des équipements scolaires du secteur Gare d'Epône-Mézières

Ville de Rosny-sous-Bois
Rosny-sous-Bois (93)
2015 - 2016

Actualisation de la prospective scolaire et définition des besoins en équipements scolaires et périscolaires, en collaboration avec Fors - Recherche Sociale

Communauté d'agglomération Grenoble Alpes Métropole («La Métro»)
Echirolles, Grenoble (38)
2014

Mise en cohérence des politiques publiques et de la stratégie d'actions sur les équipements et les espaces publics de la polarité Sud pour renforcer le projet social des Villeneuves (candidature NPNRU)

Ville de Bessan
Bessan (34)
2015 - 2016

Elaboration de la prospective scolaire et du schéma directeur d'équipements scolaires et périscolaires

Ville de Roubaix
Roubaix (59)
2013 - 2014

Définition d'une stratégie pédagogique et patrimoniale pour adapter l'offre d'équipements éducatifs aux défis quantitatifs et qualitatifs à relever, incluant une démarche partenariale intégrée, en collaboration avec Fors - Recherche Sociale

appels à projets innovants & consultations promoteurs

Les Appels à Projet Innovants et consultations promoteurs sont des processus de projets bien particuliers, au sein desquels la programmation à un rôle essentiel à jouer !

Nous accompagnons dans ce cadre les opérateurs privés pour :

- Définir le concept programmatique, préciser les programmes à développer sur les sites au regard des territoires et des contextes politiques, urbains et sociaux, et construire une argumentation et un récit solides
- Démarcher et aider à la sélection des porteurs de projets sur la base d'une analyse multicritères
- Assurer la bonne articulation entre la programmation et la conception urbaine et architecturale dans le cadre d'équipes pluridisciplinaires

Quelques méthodes et outils

- Notes programmatiques
- Benchmarks contextualisés
- Techniques d'animation de réunions (brainstorming, jeux de rôle...)
- Prospective démographique et scolaire
- Séances d'adéquation programmation - conception
- Mise en opérationnalité
- ...

appels à projets innovants & consultations promoteurs

Icade

Paris (75)
2018

Participation à l'AMI Réinventer Paris 2 au sein de l'équipe Icade sur le site de la Gare des Gobelins
>> Equipe lauréate

Emerige - Verrechia - Pichet - Citalios - Compagnie de Phalsbourg

Saint-Germain-en-Laye (78)
2018

Participation à l'AMI de Saint-Germain-en-Laye l'Hôpital au sein de l'équipe Emerige - Verrechia - Pichet - Citalios - Demathieu-bard - LNC - CFH - Verrachia - Pitch promotion - Compagnie de Phalsbourg

Emerige - Vinci Immobilier - Verrechia BNP Paribas - Sopic - Adim

Bourg-la-Reine (92)
2018

Participation à 4 équipes en collaboration avec Emerige (Asnières Patrimoine et Bourg-la-Reine) - Vinci Immobilier - Verracchia (Ville d'Avray) - BNP Paribas - Sopic (Rueil-Malmaison) - Adim

Emerige

Paris (75)
2018

Participation à l'AMI ZAC Paul Meurice au sein de l'équipe Emerige sur le site de Paris - ZAC Paul Meurice Lot E

LinkCity Ile-de-France - Verrechia - BPD Marignan

Bobigny (93)
2018

Participation à l'AMI Reinventing Cities au sein de l'équipe LinkCity Ile-de-France - Verrechia - BPD Marignan

Nexity

Bussy-Saint-Georges (77)
2018

Participation à l'AMI ZAC du Sycomore au sein de l'équipe Nexity sur le site de Bussy-Saint-Georges - ZAC du Sycomore



Programmation architecturale pour la reconversion des espaces des Ateliers Berthier
Mission d'AMO pour le Ministère de la Culture, à Paris (75)

Emerige - LinkCity Ile-de-France - Paris Sud Aménagement

Versailles (78)
2017 - 2018

Participation à l'AMI Caserne Pion au sein de l'équipe Emerige - LinkCity Ile-de-France - Paris Sud Aménagement

Emerige - Ogic

Paris 18ème (75)
2017 - 2018

Participation à l'AMI Ordener-Poissonniers au sein de l'équipe Emerige - Ogic sur le site SNCF Ordener - Poissonniers
>> Equipe lauréate

Emerige - Ogic - SNI VDU Immobilier

Palaiseau (91)
2017

Participation à l'AMI Central Palaiseau au sein de l'équipe Emerige - Ogic - SNI VDU Immobilier

Emerige - Icade

Paris 15^{ème} (75)
2017

Participation à l'AMI Vaugirard au sein de l'équipe Emerige - Icade sur le site des ateliers RATP
>> Equipe lauréate

**LinkCity IdF - Osica
- Sogeprom - Vinci
Immobilier - Icade - Ogic -
Compagnie Phalsbourg**

2018

Participation à 7 équipes (lauréat sur 4 sites) : Thiais, Orly - Pont de Rungis (Parc en Scène), Issy-les-Moulineaux – ZAC Léon Blum Îlot E (Ôm), site de la Place de la Boule à Nanterre (La Bulle d'Air), site de la Bongarde à Villeneuve-la-Garenne (Village Bongarde), site du Campus de Cachan, site de Rosny-sous-Bois (Rosny Métropolitain), site du Triangle de Gonesse (Circular One)

Bouygues Immobilier

Nanterre (92)
2016

Participation à l'AMI Play Groues au sein de l'équipe Bouygues Immobilier (Plug your Bricks)

**Rei - Promogim - Acapace
- Art de Construire - Gidec**

Paris (75)
2015

Participation à 5 équipes sur le site M5A2 (Wikibuilding), sur le site Triangle Eole - Evangile, sur le site Ourcq-Jaurès et sur le site Ordener Paris 18^{ème}, sur le site de l'ancien Conservatoire Paris 13^{ème} (lauréat)

**Communauté Urbaine de
Strasbourg (CUS) - Kehl
AM Rhein**

Communauté urbaine de
Strasbourg (67)
2012

Participation au concours d'idées au sein de l'équipe Biecher Architectes : réalisation d'un benchmark autour des activités événementielles, artistiques et festives sur les bords du Rhin

recherche, édition, enseignement

François Meunier

Depuis 2016

Professeur associé au CNAM, dans la chaire de Laurent Davezi

Depuis 2010

Cycle de formation d'aptitudes urbaines

Cursus de formation à la programmation urbaine

Depuis 2009

Enseignement

Master 2 Urbanisme et Aménagement à l'IUP Paris Malaquais

2009

Enseignement

[pyblik] à Bruxelles (La Cambre, Louvain, Saint-Lucas)

2007 - 2009

Enseignement

Master 2 Urbanisme - Université Paris Ouest Nanterre-La Défense

Depuis 2002

Direction d'ateliers

Master 2 Espaces urbains et démarches de projet (spécialité programmation architecturale et urbaine) à l'IUP de Créteil (Université Paris XII) et à l'Ecole Nationale Supérieure d'Architecture de Paris Malaquais

Depuis 2001

Formation occasionnelle en programmation architecturale et urbaine dans le cadre de formations continues et initiales CIFP de Tours et de Paris, École des Ponts, Ecole de la Santé Publique, Ecole Nationale Supérieure d'Architecture de Marne-la-Vallée, Ordre des Architectes

Depuis 2000

Enseignement

GEPA au sein de la formation PAMO

2000

Mise au point d'un programme pédagogique en programmation architecturale et urbaine - UNSFA / GEPA

Maud Jamgotchian

Depuis 2023

Intervenante vacataire

Master 2 Urbanisme et aménagement (Parcours Projets urbains et montage d'opérations) à l'Université Paris Nanterre

Master 2 PROMU à l'Ecole d'urbanisme de Paris

Margot Latuillerie Payan

Depuis 2023

Intervenante vacataire

Master 2 Urbanisme et aménagement (Parcours Projets urbains et montage d'opérations) à l'Université Paris Nanterre

Ouvrages

F. Meunier, *La démarche de programmation urbaine*, L'Harmattan à paraître en 2024

G. Pinot, E. Redoutey, *Démarches de programmation architecturale : de l'usage à l'ouvrage*, Éditions du Moniteur, 2021

Collaboration à la rédaction

Mission Interministérielle pour la Qualité des Constructions Publiques (MIQCP)

Guide de la MIQCP

Collaboration à la rédaction du guide de la MIQCP : «La maîtrise d'ouvrage de l'opération d'aménagement urbain»

— 2016

ADEME

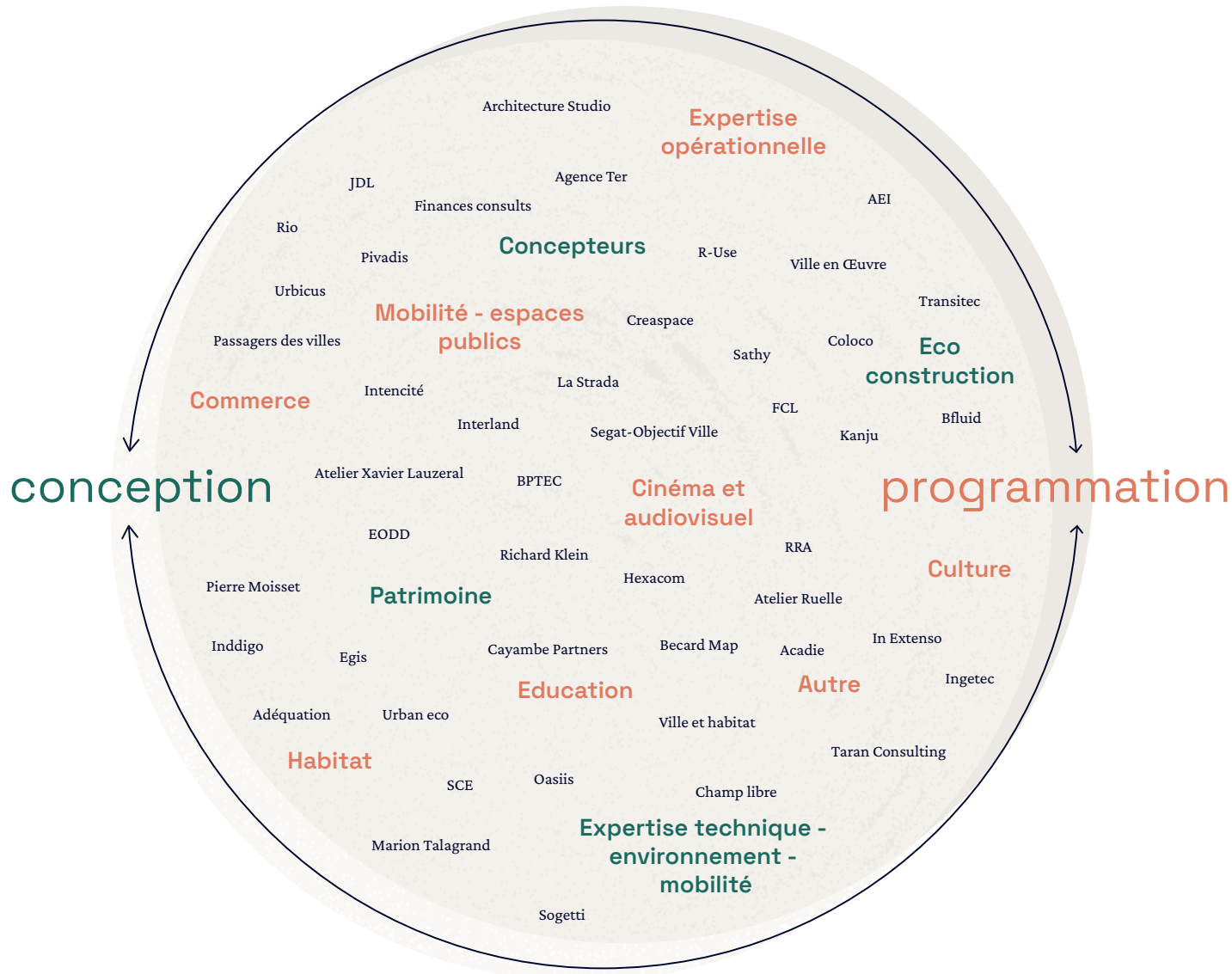
Cahier méthodologique participation dans la démarche AEU 2

Elaboration du cahier méthodologique de l'animation et de la participation des acteurs du territoire dans les projets urbains (planification et aménagement) dans la démarche AEU 2 - 2014

Articles

- "L'intercommunalité à l'épreuve de l'aménagement de l'espace : du territoire à l'opération urbaine", *Traits Urbains* n° 137, septembre 2023
- "Intégrer le sport dans la programmation urbaine", Bouger ! Le sport rythme la ville, *Les Cahiers de l'Institut Paris Région* n° 177, 2020
- "Repenser l'humain dans l'espace", Publication Cap Digital, décembre 2018
- "Appels à projets innovants, concours de programmes ou de programmation ?", *Urbanisme* n° 410, automne 2018
- "La programmation incarne le projet de la Collectivité", *Traits Urbains*, n°78, novembre 2015
- "La programmation urbaine, entre projet politique et projet urbain", *Métropolitiques*, 28 mai 2014
- "Les outils pour remplacer les marchés de définition", *Le Moniteur*, 23 mars 2012
- "Le paradoxe de la programmation urbaine", *Urbanisme* n° 372, mai/juin 2010
- "Programmation urbaine, retour sur expérience", *Traits Urbains* n° 38, avril/mai 2010
- "Adopter la démarche de programmation urbaine", *Le Courrier des Maires* n° 232, février 2010
- "Programmation architecturale et urbaine : vers une recomposition des pratiques ?", *Urbanisme* n° 336, mars 2004.

nos partenaires



- Acadie
- Adéquation
- AEI
- Agence Ter
- Architecture Studio
- Atelier Ruelle
- Atelier Xavier Lauzeral
- Becard map
- Bfluid
- BPTEC
- CAYAMBE PARTNERS
- Champ libre
- Coloco
- Creaspace
- Egis
- EODD
- FCL
- Finances consults
- Hexacom
- In Extenso
- Inddigo
- Ingetec
- Intencité
- Interland
- JDL
- Kanju
- La Strada
- Marion Talagrand
- Oasiis
- Passagers des villes
- Pierre Moisset
- Pivadis
- Richard Klein
- Rio
- RRA
- R-Use
- Sathy
- SCE
- Segat-Objectif Ville
- Sogetti
- Taran Consulting
- Transitec
- Urban eco
- Urbicus
- Ville en Œuvre
- Ville et habitat

Aptitudes Urbaines

Depuis 2010, Aptitudes Urbaines forme les MOA et leurs équipes à la démarche de programmation urbaine.

La formation continue Aptitudes Urbaines s'adresse à tout acteur de l'urbanisme et de l'aménagement en prise avec la définition et la mise en œuvre des projets urbains : maîtres d'ouvrage publics et privés et leurs équipes, partenaires institutionnels, mais aussi professionnels et bureaux d'études privés investis dans la transformation du cadre de vie.

Nous proposons 3 formats d'apprentissage différents pour répondre à vos besoins et vos problématiques : le cursus certifiant "Conduire la démarche de programmation urbaine", des modules à la carte ou la possibilité de former vos collaborateurs avec des formations intra sur-mesure.



Le cursus certifiant

Séquence présentielle : ouverture

- **Module 1**
Les fondamentaux de la démarche de programmation urbaine
— *Journée 1 : Engager et conduire la démarche de programmation urbaine.*
— *Journée 2 : Impliquer les parties prenantes*

Séquence distancielle « acteurs et organisation »

- **Module 2**
Coordonner les prestataires de l'opération urbaine et organiser le dialogue avec la MOE.
- **Module 3**
Construire une stratégie de montage opérationnel avec les acteurs de l'opération urbaine
- **Module 4**
Définir une stratégie environnementale adaptée dans le cadre de l'élaboration de l'opération urbaine
- **Module 5**
Choisir et préparer les marchés publics adaptés à la programmation et à la conception de l'opération urbaine

Séquence présentielle : mi-parcours

- **Module 6**
La démarche de programmation urbaine en pratique : une démarche d'aide à la réflexion et à la prise de décision
— *Journée 1 : Elaborer le diagnostic et définir les stratégies de vocation en programmation urbaine*
— *Journée 2 : Atelier - Formuler une commande de programmation urbaine*

Séquence distancielle « programmation thématique »

- **Module 7**
Programmer l'habitat en intégrant l'enjeu du peuplement
- **Module 8**
Programmer l'offre de services et d'équipements
- **Module 9**
Programmer le commerce et les activités économiques
- **Module 10**
Programmer les mobilités durables

Séquence présentielle : bilan

- **Module 11**
La démarche de programmation : une démarche de projet inventive au service des usages
— *Journée 1 : Programmer l'espace public : une approche par l'usage.*
— *Journée 2 : Préparation à la certification « Conduire la démarche de programmation urbaine »*

11 modules, 91 heures de formation au total

Toutes les informations sont disponibles sur notre site Internet : www.aptitudes-urbaines.com